

## บทที่ 2

ผลการติดตามตรวจสอบการปฏิบัติตามมาตรการป้องกัน  
และแก้ไขผลกระทบสิ่งแวดล้อม

## บทที่ 2

### การติดตามตรวจสอบการปฏิบัติตามมาตรการป้องกัน และแก้ไขผลกระทบสิ่งแวดล้อม

#### 2.1 การดำเนินการ

บริษัท เอส.พี.เอส. คอนสตรัคชั่น เซอร์วิส จำกัด ได้ดำเนินการติดตามตรวจสอบผลการปฏิบัติตามมาตรการป้องกันและแก้ไขผลกระทบสิ่งแวดล้อม ระยะดำเนินการ โครงการโรงงานผลิตเหล็กแผ่นรีดร้อนชนิดแผ่นหนา บริษัท สหวิริยาเพลทมิล จำกัด (มหาชน) ในด้านต่างๆ ได้แก่ มาตรการทั่วไป คุณภาพอากาศ เสียง คุณภาพน้ำผิวดิน ผลกระทบต่อทรัพยากรชีวภาพ การใช้น้ำ การใช้ไฟ การจัดการขยะและกากของเสีย การคมนาคม การระบายน้ำ และป้องกันน้ำท่วม เศรษฐกิจและสังคม สาธารณสุข อาชีวอนามัยและความปลอดภัย และสุนทรียภาพ

#### 2.2 ผลการตรวจสอบการปฏิบัติตามมาตรการป้องกันและแก้ไขผลกระทบสิ่งแวดล้อม

ผลการติดตามตรวจสอบการปฏิบัติตามมาตรการป้องกันและแก้ไขผลกระทบสิ่งแวดล้อม โครงการโรงงานผลิตเหล็กแผ่นรีดร้อนชนิดแผ่นหนา บริษัท สหวิริยาเพลทมิล จำกัด (มหาชน) ระยะดำเนินการ ในระหว่างเดือนมกราคม-มิถุนายน 2568 รายละเอียดแสดงดังตารางที่ 2.2-1

ตารางที่ 2.2-1 ผลการตรวจสอบการปฏิบัติตามมาตรการป้องกันและแก้ไขผลกระทบสิ่งแวดล้อม  
โรงงานผลิตเหล็กแผ่นรีดร้อนชนิดแผ่นหนา (ระยะดำเนินการ) ของบริษัท สหวิริยาเพลทมิล จำกัด (มหาชน)

มาตรการป้องกันและแก้ไขผลกระทบสิ่งแวดล้อม	สถานที่ดำเนินการ	รายละเอียดการปฏิบัติตามมาตรการ	ปัญหา/การแก้ไข	เอกสารอ้างอิง
1. มาตรการทั่วไป				
1. ปฏิบัติตามมาตรการป้องกันและลดผลกระทบสิ่งแวดล้อมและมาตรการติดตามตรวจสอบผลกระทบสิ่งแวดล้อมที่เสนอมาในรายงานการเปลี่ยนแปลงรายละเอียดโครงการโรงงานผลิตเหล็กแผ่นรีดร้อนชนิดแผ่นหนา ครั้งที่ 2 ของบริษัท สหวิริยาเพลทมิล จำกัด (มหาชน) ตั้งอยู่ที่ตำบลบางปะกง อำเภอบางปะกง จังหวัดฉะเชิงเทรา จัดทำโดยบริษัท เอสพี.เอส. คอนสตรัคติง เซอร์วิส จำกัด	- ภายในพื้นที่โครงการ	- โครงการมีการปฏิบัติตามมาตรการป้องกันและแก้ไขผลกระทบสิ่งแวดล้อมและมาตรการติดตามตรวจสอบผลกระทบสิ่งแวดล้อมตามที่เสนอไว้ในรายงานการวิเคราะห์ผลกระทบสิ่งแวดล้อมอย่างเคร่งครัด	-	-
2. เมื่อผลการติดตามตรวจสอบได้แสดงให้เห็นถึงปัญหาสิ่งแวดล้อม บริษัท สหวิริยา เพลทมิล จำกัด (มหาชน) ต้องดำเนินการปรับปรุงแก้ไขปัญหานั้นโดยเร็วและต้องปฏิบัติตามมาตรการป้องกันและลดผลกระทบสิ่งแวดล้อม และมาตรการติดตามตรวจสอบคุณภาพสิ่งแวดล้อมโดยเคร่งครัด เพื่อประโยชน์ในการพิจารณาความเหมาะสมของการกำหนดระยะเวลาการติดตามตรวจสอบต่อไป	- ภายในพื้นที่โครงการ	- ในช่วงเดือนมกราคม-มิถุนายน 2568 ผลการตรวจติดตามตรวจสอบผลกระทบสิ่งแวดล้อมมีค่าอยู่ในเกณฑ์มาตรฐานที่กำหนด ทั้งนี้ หากผลการติดตามตรวจสอบแสดงให้เห็นถึงปัญหาสิ่งแวดล้อม ทางโครงการจะทำการตรวจสอบหาสาเหตุและดำเนินการปรับปรุงแก้ไขปัญหาโดยเร็ว พร้อมทั้งดำเนินการตามมาตรการป้องกันและลดผลกระทบสิ่งแวดล้อม และมาตรการติดตามตรวจสอบคุณภาพสิ่งแวดล้อมอย่างเคร่งครัด	-	-
3. หากเกิดเหตุการณ์ใดๆ ก็ตามที่อาจก่อให้เกิดผลกระทบต่อคุณภาพสิ่งแวดล้อม บริษัท สหวิริยาเพลทมิล จำกัด (มหาชน) ต้องแจ้งให้สำนักงานนโยบายและแผนทรัพยากรธรรมชาติและสิ่งแวดล้อม (สผ.) ทราบ	- ภายในพื้นที่โครงการ	- ในช่วงเดือนมกราคม-มิถุนายน 2568 ไม่พบเหตุการณ์หรือผลการตรวจติดตามตรวจสอบผลกระทบสิ่งแวดล้อมที่แสดงให้เห็นถึงปัญหาสิ่งแวดล้อม	-	-

ตารางที่ 2.2-1 (ต่อ) ผลการตรวจสอบการปฏิบัติตามมาตรการป้องกันและแก้ไขผลกระทบสิ่งแวดล้อม  
โรงงานผลิตเหล็กแผ่นรีดร้อนชนิดแผ่นหนา (ระยะดำเนินการ) ของบริษัท สหวิริยาเพลทมิล จำกัด (มหาชน)

มาตรการป้องกันและแก้ไขผลกระทบสิ่งแวดล้อม	สถานที่ดำเนินการ	รายละเอียดการปฏิบัติตามมาตรการ	ปัญหา/การแก้ไข	เอกสารอ้างอิง
1. มาตรการทั่วไป (ต่อ)  4. บริษัท สหวิริยาเพลทมิล จำกัด (มหาชน) ต้องเสนอรายงานผลการปฏิบัติตามมาตรการป้องกันและลดผลกระทบสิ่งแวดล้อม และมาตรการติดตามตรวจสอบคุณภาพสิ่งแวดล้อมให้สำนักงานนโยบายและแผนทรัพยากรธรรมชาติและสิ่งแวดล้อม (สผ.) กรมโรงงานอุตสาหกรรม สำนักงานทรัพยากรธรรมชาติและสิ่งแวดล้อมจังหวัดและสำนักงานอุตสาหกรรมจังหวัดฉะเชิงเทรา ทราบทุก 6 เดือน	- ภายในพื้นที่โครงการ	- โครงการได้ว่าจ้างให้บริษัท เอส.พี.เอส. คอนสตรัคชั่น เซอร์วิส จำกัด เป็นผู้ดำเนินการติดตามตรวจสอบผลการปฏิบัติตามมาตรการป้องกันและลดผลกระทบสิ่งแวดล้อม และมาตรการติดตามตรวจสอบคุณภาพสิ่งแวดล้อมของโครงการ และเสนอรายงานฯ ต่อหน่วยงานอนุญาต เพื่อทราบทุก 6 เดือน	-	เอกสาร 2-1
5. ในกรณีที่บริษัท สหวิริยาเพลทมิล จำกัด (มหาชน) มีความจำเป็นต้องเปลี่ยนแปลงรายละเอียดโครงการหรือมาตรการป้องกันและแก้ไขผลกระทบสิ่งแวดล้อมหรือมาตรการติดตามตรวจสอบผลกระทบทางสิ่งแวดล้อมตามที่เสนอไว้ในรายงานการวิเคราะห์ผลกระทบสิ่งแวดล้อมที่ได้รับความเห็นชอบไว้แล้วให้บริษัท สหวิริยาเพลทมิล จำกัด (มหาชน) แจ้งให้หน่วยงานที่มีอำนาจหน้าที่ในการพิจารณาอนุมัติหรืออนุญาตดำเนินการ ดังนี้  1) หากหน่วยงานผู้อนุมัติหรืออนุญาตเห็นว่าการเปลี่ยนแปลงดังกล่าวเกิดผลดีต่อสิ่งแวดล้อมมากกว่าหรือเทียบเท่ากับมาตรการที่กำหนดไว้ในรายงานการวิเคราะห์ผลกระทบสิ่งแวดล้อมที่ได้รับความเห็นชอบไว้แล้วให้หน่วยงานผู้อนุมัติ	- ภายในพื้นที่โครงการ	- ในช่วงเดือนมกราคม-มิถุนายน 2568 โครงการไม่ได้มีความจำเป็นหรือความประสงค์เปลี่ยนแปลงรายละเอียดหรือเปลี่ยนแปลงมาตรการป้องกันและแก้ไขผลกระทบสิ่งแวดล้อมหรือมาตรการติดตามตรวจสอบผลกระทบทางสิ่งแวดล้อมตามที่เสนอไว้ในรายงานการวิเคราะห์ผลกระทบสิ่งแวดล้อมที่ได้รับความเห็นชอบแต่อย่างใด	-	-

ตารางที่ 2.2-1 (ต่อ) ผลการตรวจสอบการปฏิบัติตามมาตรการป้องกันและแก้ไขผลกระทบสิ่งแวดล้อม  
โรงงานผลิตเหล็กแผ่นรีดร้อนชนิดแผ่นหนา (ระยะดำเนินการ) ของบริษัท สหวิริยาเพลทมิล จำกัด (มหาชน)

มาตรการป้องกันและแก้ไขผลกระทบสิ่งแวดล้อม	สถานที่ดำเนินการ	รายละเอียดการปฏิบัติตามมาตรการ	ปัญหา/การแก้ไข	เอกสารอ้างอิง
1. มาตรการทั่วไป (ต่อ) หรืออนุญาตรับจัดแจ้งให้เป็นไปตามหลักเกณฑ์ และเงื่อนไขที่กำหนดไว้ในกฎหมายนั้นๆ ต่อไป พร้อมกับให้จัดทำสำเนาการเปลี่ยนแปลงดังกล่าว ข้างต้นที่รับจัดแจ้งไว้ แจ้งให้สำนักงานนโยบาย และแผนทรัพยากรธรรมชาติและสิ่งแวดล้อม เพื่อทราบ 2) หากหน่วยงานผู้อนุมัติหรืออนุญาตเห็นว่าการ เปลี่ยนแปลงดังกล่าวอาจกระทบต่อสาระสำคัญใน รายงานการวิเคราะห์ผลกระทบสิ่งแวดล้อมที่ได้รับ ความเห็นชอบไว้แล้ว ให้หน่วยงานผู้อนุมัติหรือ อนุญาตจัดส่งรายงานการเปลี่ยนแปลงดังกล่าวให้ สำนักงานนโยบายและแผนทรัพยากรธรรมชาติและ สิ่งแวดล้อม เพื่อเสนอให้คณะกรรมการผู้ชำนาญการ พิจารณารายงานการวิเคราะห์ผลกระทบสิ่งแวดล้อม (คชก.) ชุดที่เกี่ยวข้องให้ความเห็นประกอบก่อน ดำเนินการเปลี่ยนแปลงให้หน่วยงานผู้อนุมัติ หรืออนุญาตแจ้งผลการเปลี่ยนแปลงดังกล่าวให้ สำนักงานนโยบายและแผนทรัพยากรธรรมชาติและ สิ่งแวดล้อมทราบ				

ตารางที่ 2.2-1 (ต่อ) ผลการตรวจสอบการปฏิบัติตามมาตรการป้องกันและแก้ไขผลกระทบสิ่งแวดล้อม  
โรงงานผลิตเหล็กแผ่นรีดร้อนชนิดแผ่นหนา (ระยะดำเนินการ) ของบริษัท สหวิริยาเพลทมิล จำกัด (มหาชน)

มาตรการป้องกันและแก้ไขผลกระทบสิ่งแวดล้อม	สถานที่ดำเนินการ	รายละเอียดการปฏิบัติตามมาตรการ	ปัญหา/การแก้ไข	เอกสารอ้างอิง
<b>1. มาตรการทั่วไป (ต่อ)</b> 6. การดำเนินกิจการของโครงการฯ ต้องพิจารณาปฏิบัติตามให้สอดคล้องกับรัฐธรรมนูญแห่งราชอาณาจักรไทย พุทธศักราช 2550 เช่น การประเมินผลกระทบทางด้านสุขภาพ และต้องปฏิบัติตามกฎหมายที่เกี่ยวข้องอย่างเคร่งครัด	- ภายในพื้นที่โครงการ	- โครงการได้มีการดำเนินการให้สอดคล้องตามข้อกำหนดที่เกี่ยวข้อง เช่น มีการบันทึกสาเหตุการป่วยในแต่ละแผนกเป็นต้น	-	เอกสาร 2-2
7. จัดให้มีหน่วยงานกลาง (Third Party) เพื่อตรวจสอบผลกระทบสิ่งแวดล้อมของโครงการ (Environmental Compliance Audit)	- ภายในพื้นที่โครงการ	- โครงการได้จัดจ้างหน่วยงานกลาง (Third Party) เพื่อตรวจสอบผลกระทบสิ่งแวดล้อมของโครงการ (Environmental Compliance Audit)	-	-
<b>2. คุณภาพอากาศ</b> 1. ควบคุมการเผาไหม้เชื้อเพลิงให้สมบูรณ์ โดยควบคุมอุณหภูมิการเผาเหล็กในเตาเผาเหล็กให้มีระดับอุณหภูมิคงที่ ในช่วง 1,250-1,300 °C	- เตาเผาเหล็ก	- โครงการมีการควบคุมอุณหภูมิของเตาเผาเหล็กให้มีอุณหภูมิให้อยู่ในช่วงที่กำหนด	-	เอกสาร 2-3

ตารางที่ 2.2-1 (ต่อ) ผลการตรวจสอบการปฏิบัติตามมาตรการป้องกันและแก้ไขผลกระทบสิ่งแวดล้อม  
โรงงานผลิตเหล็กแผ่นรีดร้อนชนิดแผ่นหนา (ระยะดำเนินการ) ของบริษัท สหวิริยาเพลทมิล จำกัด (มหาชน)

มาตรการป้องกันและแก้ไขผลกระทบสิ่งแวดล้อม	สถานที่ดำเนินการ	รายละเอียดการปฏิบัติตามมาตรการ	ปัญหา/การแก้ไข	เอกสารอ้างอิง
2. คุณภาพอากาศ (ต่อ)  2. ควบคุมมลพิษที่ระบายออกจากปล่องเตาเผาเหล็กให้อยู่ในเกณฑ์มาตรฐานควบคุมการปล่อยทิ้งอากาศเสีย ทั้ง 2 ปล่อง ดังนี้  - ฝุ่นละออง ต้องไม่เกิน 108 mg/m <sup>3</sup>  - ออกไซด์ของไนโตรเจน ต้องไม่เกิน 162 ppm	- เตาเผาเหล็ก	- โครงการมีการควบคุมและติดตามตรวจสอบมลพิษที่ระบายออกจากปล่องเตาเผาเหล็กให้อยู่ในเกณฑ์มาตรฐานควบคุมการปล่อยทิ้งอากาศเสีย โดยทำการตรวจวัดปล่องเตาเผาเหล็กที่ใช้น้ำมันเตาเป็นเชื้อเพลิง จำนวน 1 ปล่อง เมื่อวันที่ 22 กุมภาพันธ์ 2568 ผลการตรวจวัด พบว่า ผลการตรวจวัดมีค่าอยู่ในเกณฑ์มาตรฐานตามประกาศกระทรวงวิทยาศาสตร์ เทคโนโลยี และสิ่งแวดล้อม เรื่อง กำหนดมาตรฐานควบคุมการปล่อยทิ้งอากาศเสียจากโรงเหล็ก (เก่า) พ.ศ. 2544 มาตรฐานตามเงื่อนไขตามรายงานการวิเคราะห์ผลกระทบสิ่งแวดล้อม EIA และประกาศกระทรวงอุตสาหกรรม เรื่อง กำหนดค่าปริมาณของสารเจือปนในอากาศที่ระบายออกจากโรงงาน พ.ศ. 2549 ทั้งนี้ ในส่วนของปล่องเตาเผาที่ใช้ก๊าซ NG เป็นเชื้อเพลิง จำนวน 1 ปล่อง ทางโครงการ จะทำการตรวจวัดคุณภาพอากาศเมื่อมีการเปิดใช้งาน	-	เอกสาร 4-3
3. จัดบันทึกสถิติการตรวจซ่อมบำรุง สาเหตุการชำรุด รวมถึงรายละเอียดอื่นๆ ที่เกี่ยวข้องกับการตรวจซ่อม เตาเผาเหล็กทุกครั้งที่ดำเนินการ	- เตาเผาเหล็ก	- โครงการมีการจัดบันทึกสถิติการตรวจซ่อมบำรุง สาเหตุการชำรุด วิธีการแก้ไข ของเตาเผาเหล็กทุกครั้งที่มีการซ่อมบำรุงรักษา	-	เอกสาร 2-4
4. ทำความสะอาดพื้นโรงงานและพื้นถนนภายในโครงการอยู่เสมอ เพื่อป้องกันฝุ่นตกสะสมบริเวณพื้นและฟุ้งกระจายขึ้นมา	- พื้นที่โรงงานและพื้นถนนภายในโครงการ	- โครงการมีการทำความสะอาดพื้นโรงงานและพื้นถนนภายในโครงการ เพื่อป้องกันสะสมของฝุ่นละอองและฟุ้งกระจายขึ้นมา	-	ภาพที่ 2.2-1

ตารางที่ 2.2-1 (ต่อ) ผลการตรวจสอบการปฏิบัติตามมาตรการป้องกันและแก้ไขผลกระทบสิ่งแวดล้อม  
โรงงานผลิตเหล็กแผ่นรีดร้อนชนิดแผ่นหนา (ระยะดำเนินการ) ของบริษัท สหวิริยาเพลทมิล จำกัด (มหาชน)

มาตรการป้องกันและแก้ไขผลกระทบสิ่งแวดล้อม	สถานที่ดำเนินการ	รายละเอียดการปฏิบัติตามมาตรการ	ปัญหา/การแก้ไข	เอกสารอ้างอิง
<b>2. คุณภาพอากาศ (ต่อ)</b>  5. ควบคุมความเร็วของรถบรรทุกที่วิ่งเข้า-ออกโครงการไม่เกิน 30 กม./ชม. ซึ่งจะช่วยลดการฟุ้งกระจายของฝุ่นได้ 65% (U.S. EPA Air Pollution Factor Research Triangle Park, AP-42, 1977)	- รถบรรทุกที่วิ่งเข้า-ออกโครงการ	- โครงการควบคุมความเร็วของรถบรรทุกที่วิ่งเข้า-ออกโครงการไม่เกิน 20 กม./ชม. เพื่อป้องกันและลดการฟุ้งกระจายของฝุ่นละออง	-	ภาพที่ 2.2-2
<b>3. เสียง</b>  1. กำหนดให้พนักงานที่ทำงานในสถานที่ทำงานที่มีระดับเสียงที่ลูกจ้างได้รับติดต่อกันไม่เกิน 90 dB(A) ให้มีระยะเวลาในการสัมผัสเสียงดังไม่เกินวันละ 8 ชั่วโมง สถานที่ทำงานที่มีระดับเสียงที่ลูกจ้างได้รับติดต่อกันไม่เกิน 91 dB(A) ให้มีระยะเวลาในการสัมผัสเสียงดังไม่เกินวันละ 7 ชั่วโมง ในสถานที่ทำงานที่ระดับเสียงที่ลูกจ้างได้รับติดต่อกันไม่เกิน 92 dB(A) ให้มีระยะเวลาในการสัมผัสเสียงไม่เกินวันละ 6 ชั่วโมง และสถานที่ทำงานที่มีระดับเสียงที่ลูกจ้างได้รับติดต่อกันไม่เกิน 93 dB(A) ให้มีระยะเวลาในการสัมผัสเสียงไม่เกินวันละ 5 ชั่วโมง	- พื้นที่โครงการ	- โครงการมีการกำหนดระยะเวลาการทำงานของพนักงานที่สัมผัสเสียงดังตามที่กฎหมายกำหนด และจัดให้มีอุปกรณ์ป้องกันอันตรายส่วนบุคคลให้พนักงานที่ปฏิบัติงานในพื้นที่สัมผัสเสียงดัง เพื่อป้องกันและลดผลกระทบที่อาจเกิดขึ้นต่อการได้ยินของพนักงาน ทั้งนี้ โครงการได้จัดทำแผนโครงการอนุรักษ์การได้ยิน เพื่อให้พนักงานได้มีความรู้เกี่ยวกับอันตรายของเสียงดัง และหาแนวทางการลดโอกาสที่สัมผัสเสียงดัง	-	ภาพที่ 2.2-3 เอกสาร 2-5



ตารางที่ 2.2-1 (ต่อ) ผลการตรวจสอบการปฏิบัติตามมาตรการป้องกันและแก้ไขผลกระทบสิ่งแวดล้อม  
โรงงานผลิตเหล็กแผ่นรีดร้อนชนิดแผ่นหนา (ระยะดำเนินการ) ของบริษัท สหวิริยาเพลทมิล จำกัด (มหาชน)

มาตรการป้องกันและแก้ไขผลกระทบสิ่งแวดล้อม	สถานที่ดำเนินการ	รายละเอียดการปฏิบัติตามมาตรการ	ปัญหา/การแก้ไข	เอกสารอ้างอิง
3. เสียง (ต่อ) 2. กำหนดให้สวมใส่อุปกรณ์ป้องกันเสียง บริเวณที่มีเสียงดังเกินกว่า 85 dB(A) และจัดเตรียมอุปกรณ์ป้องกันอันตรายส่วนบุคคล เช่น ปลั๊กอุดหู (Ear Plugs) ที่ครอบหู (Ear Muff) เป็นต้น ให้กับพนักงานที่ทำงานในพื้นที่ที่มีเสียงดังอย่างเพียงพอ	- พื้นที่โครงการ	- โครงการมีการจัดเตรียมอุปกรณ์ลดเสียง (Ear Muff) สำหรับพนักงานที่ปฏิบัติงานในพื้นที่ที่มีเสียงดัง และมีป้ายเตือนให้พนักงานสวมใส่อุปกรณ์ลดเสียง	-	ภาพที่ 2.2-3 ภาพที่ 2.2-4 ภาพที่ 2.2-22
3. ตรวจสอบและบำรุงรักษาเครื่องจักรอยู่เสมอ ปรับปรุงแก้ไข เพื่อลดเสียงจากเครื่องจักร อุปกรณ์ หรือแหล่งที่เกิดเสียงดัง	- เครื่องจักรภายในโครงการ	- โครงการมีการจัดทำแผนการตรวจสอบและซ่อมบำรุงเครื่องกล (Mechanical Maintenance Department) สำหรับบันทึกการตรวจสอบ บำรุงรักษาเครื่องจักร	-	เอกสาร 2-6
4. กำหนดเขตที่มีแหล่งกำเนิดเสียงดัง และกำหนดให้ผู้ที่จะต้องเข้าไปปฏิบัติงานในบริเวณดังกล่าว ต้องสวมใส่อุปกรณ์ป้องกันเสียงอย่างเคร่งครัด โดยติดป้ายแสดงบริเวณพื้นที่เสียงดังและป้ายกำหนดให้ใช้ปลั๊กลดเสียง (Ear Plugs) หรือ(Ear Muffs) ในตำแหน่งที่เห็นโดยชัดเจน	- ภายในอาคารโรงงาน	- โครงการมีการกำหนดเขตที่มีแหล่งกำเนิดเสียงดังและได้กำหนดให้ผู้ปฏิบัติงานในพื้นที่ดังกล่าวสวมใส่อุปกรณ์ป้องกันเสียงอย่างเคร่งครัด และมีการติดป้ายเตือนให้พนักงานสวมใส่อุปกรณ์ลดเสียงตามพื้นที่ปฏิบัติงานต่างๆ ที่อาจก่อให้เกิดเสียงดัง	-	ภาพที่ 2.2-3 ภาพที่ 2.2-4 ภาพที่ 2.2-22 เอกสาร 2-7
5. อบรมส่งเสริมความรู้ ความเข้าใจ ทักษะคติ เพื่อให้พนักงานตระหนักถึงอันตรายของเสียงและควบคุมดูแลให้พนักงานใช้อุปกรณ์ลดเสียงอย่างถูกวิธีและสม่ำเสมอ	- ภายในอาคารโรงงาน	- โครงการมีการอบรมพนักงานใหม่ให้มีความรู้ ความเข้าใจ และตระหนักถึงอันตรายของเสียง และควบคุมดูแลให้พนักงานใช้อุปกรณ์การลดเสียงอย่างถูกวิธี	-	เอกสาร 2-8 ภาพที่ 2.2-34
6. จัดให้มีการดำเนินการตรวจสอบสมรรถภาพการได้ยินของพนักงาน ปีละ 1 ครั้ง โดยแพทย์อาชีวเวชศาสตร์	- ภายในพื้นที่โครงการ	- โครงการจัดให้มีการตรวจสอบสมรรถภาพการได้ยินของพนักงาน ปีละ 1 ครั้ง สำหรับปี 2568 ทางโครงการมีแผนดำเนินการช่วงเดือนกรกฎาคม-ธันวาคม 2568	-	เอกสาร 2-5 เอกสาร 2-8

ตารางที่ 2.2-1 (ต่อ) ผลการตรวจสอบการปฏิบัติตามมาตรการป้องกันและแก้ไขผลกระทบสิ่งแวดล้อม  
โรงงานผลิตเหล็กแผ่นรีดร้อนชนิดแผ่นหนา (ระยะดำเนินการ) ของบริษัท สหวิริยาเพลทมิล จำกัด (มหาชน)

มาตรการป้องกันและแก้ไขผลกระทบสิ่งแวดล้อม	สถานที่ดำเนินการ	รายละเอียดการปฏิบัติตามมาตรการ	ปัญหา/การแก้ไข	เอกสารอ้างอิง
3. เสียง (ต่อ)				
7. จัดให้มีการผลัดเปลี่ยนหมุนเวียนพนักงานสลับกันไปทำงานในพื้นที่ที่มีปัญหาด้านเสียงเป็นระยะๆ เพื่อให้พนักงานอยู่ในพื้นที่ที่มีเสียงดังนานจนเกินไป	- ภายในอาคารโรงงาน	- โครงการได้จัดให้มีการผลัดเปลี่ยนหมุนเวียนพนักงานในพื้นที่ที่มีปัญหาด้านเสียง เพื่อให้พนักงานอยู่ในพื้นที่ที่มีเสียงดังนานเกินไป	-	-
8. ติดป้ายเตือนบริเวณที่มีเสียงดังและออกกฎระเบียบให้พนักงานสวมใส่อุปกรณ์ป้องกันเสียงอย่างเคร่งครัด	- ภายในอาคารโรงงาน	- โครงการมีการติดป้ายเตือนบริเวณที่มีเสียงดัง ป้ายเตือนการสวมใส่อุปกรณ์ป้องกันเสียงและออกกฎระเบียบให้พนักงานสวมใส่อุปกรณ์ป้องกันเสียงอย่างเคร่งครัด	-	ภาพที่ 2.2-4 ภาพที่ 2.2-22 เอกสาร 2-9
9. กำหนดให้พนักงานที่ดูแลและควบคุมการผลิตทำงานอยู่ในห้องควบคุม สำหรับการดำเนินการปกติ แต่หากพนักงานที่ดูแลและควบคุมมีความจำเป็นต้องออกไปปฏิบัติงานนอกห้องควบคุมต้องสวมใส่อุปกรณ์ป้องกันเสียงอย่างเหมาะสม	- เครื่องจักรภายในโครงการ	- โครงการกำหนดให้พนักงานที่ดูแลและควบคุมการผลิตทำงานอยู่ในห้องควบคุม และหากมีความจำเป็นต้องออกไปปฏิบัติงานนอกห้องควบคุมให้สวมใส่อุปกรณ์ป้องกันเสียงอย่างเหมาะสม	-	ภาพที่ 2.2-5
10. โครงการต้องติดตามตรวจสอบระดับเสียงในสถานที่ทำงาน โดยทำการตรวจวัดค่าระดับเสียงเฉลี่ยและเปรียบเทียบกับค่ามาตรฐานที่กำหนด	- ภายในอาคารโรงงาน	- โครงการมีการติดตามตรวจสอบระดับเสียงในสถานที่ทำงาน โดยทำการตรวจวัด ประจำปี 2568 เมื่อวันที่ 22 กุมภาพันธ์ 2568 และวันที่ 7 มิถุนายน 2568 พบว่า มีค่าอยู่ในเกณฑ์มาตรฐานที่กำหนด	-	เอกสาร 4-6
11. ให้จัดทำ Noise Contour ทุกๆ 3 ปี ภายในพื้นที่โรงงาน และเมื่อมีการติดตั้งเครื่องจักรเพิ่มหรือปรับเปลี่ยนเครื่องจักรใหม่ เพื่อนำไปใช้กำหนดเขตพื้นที่ที่ต้องสวมใส่อุปกรณ์ป้องกันเสียงหากต้องเข้าไปปฏิบัติงานในบริเวณดังกล่าว	- พื้นที่โครงการ	- โครงการดำเนินการตรวจวัดและจัดทำผังแสดงระดับเส้นเสียง (Noise Contour Map) ครั้งล่าสุด เมื่อวันที่ 14-15 พฤศจิกายน 2567 ซึ่งจะดำเนินการจัดทำทุกๆ 3 ปี สำหรับครั้งต่อไปจะดำเนินการปี 2570	-	เอกสาร 2-39

ตารางที่ 2.2-1 (ต่อ) ผลการตรวจสอบการปฏิบัติตามมาตรการป้องกันและแก้ไขผลกระทบสิ่งแวดล้อม  
โรงงานผลิตเหล็กแผ่นรีดร้อนชนิดแผ่นหนา (ระยะดำเนินการ) ของบริษัท สหวิริยาเพลทมิล จำกัด (มหาชน)

มาตรการป้องกันและแก้ไขผลกระทบสิ่งแวดล้อม	สถานที่ดำเนินการ	รายละเอียดการปฏิบัติตามมาตรการ	ปัญหา/การแก้ไข	เอกสารอ้างอิง
<b>4. คุณภาพน้ำผิวดิน</b>  1. ห้องน้ำห้องส้วมในส่วนโรงงานบำบัดโดยถังบำบัดสำเร็จรูปชนิดเติมอากาศผ่านตัวกลาง แล้วจึงค่อยปล่อยระบายลงบ่อซึม ส่วนน้ำเสียจากห้องน้ำ ห้องส้วมของสำนักงานและโรงอาหารจะถูกบำบัดโดยผ่านถังบำบัดสำเร็จรูปชนิดเกรอะ-กรองเติมอากาศ ซึ่งน้ำที่ผ่านการบำบัดแล้วปริมาณ 8.8 ลูกบาศก์เมตร/วัน จะถูกเก็บไว้ที่บ่อพักน้ำทั้งหมด 50 ลูกบาศก์เมตร โดยน้ำจากบ่อพักน้ำจะใช้ในการรดน้ำต้นไม้ในบริเวณพื้นที่สีเขียวของโครงการทั้งหมด	- พื้นที่โครงการ	- โครงการได้ดำเนินการรวบรวมน้ำเสียที่เกิดจากห้องน้ำ ห้องส้วม ของสำนักงานและโรงอาหาร เพื่อส่งมาบำบัดยังถังบำบัดน้ำเสียสำเร็จรูปชนิดถังเกรอะ-กรองเติมอากาศ โดยน้ำทิ้งที่ผ่านการบำบัดจะนำมาพักเก็บไว้ภายในบ่อพักน้ำทิ้ง ก่อนนำไปรดน้ำต้นไม้ภายในพื้นที่โครงการโดยไม่มีการระบายออกสู่ภายนอก สำหรับน้ำเสียจากห้องน้ำ ห้องส้วมภายในโรงงานจะไหลเข้าสู่บ่อเกรอะ-กรองเติมอากาศในส่วน	-	ภาพที่ 2.2-6
2. จัดให้มีการสูบน้ำจากตะกอนแต่ละถังเป็นประจำทุกปี	- ระบบบำบัดน้ำเสียจากการอุปโภคบริโภคในโครงการ	- โครงการได้จัดให้มีการสูบน้ำจากตะกอนและขุดลอกตามแผนงานการขุดลอกบ่อเกรอะ โดยปี 2568 โครงการได้ดำเนินการแล้ว เมื่อช่วงเดือนมกราคม เมษายน และพฤษภาคม 2568	-	ภาพที่ 2.2-36 เอกสาร 2-10

ตารางที่ 2.2-1 (ต่อ) ผลการตรวจสอบการปฏิบัติตามมาตรการป้องกันและแก้ไขผลกระทบสิ่งแวดล้อม  
โรงงานผลิตเหล็กแผ่นรีดร้อนชนิดแผ่นหนา (ระยะดำเนินการ) ของบริษัท สหวิริยาเพลทมิล จำกัด (มหาชน)

มาตรการป้องกันและแก้ไขผลกระทบสิ่งแวดล้อม	สถานที่ดำเนินการ	รายละเอียดการปฏิบัติตามมาตรการ	ปัญหา/การแก้ไข	เอกสารอ้างอิง
<p>4. คุณภาพน้ำผิวดิน (ต่อ)</p> <p>3. จัดให้มีระบบปรับปรุงคุณภาพน้ำที่ใช้ในกระบวนการผลิต เพื่อหมุนเวียนกลับมาใช้ใหม่ โดยไม่มีการปล่อยออกนอกโครงการ โดยมีน้ำที่เข้าระบบ ดังนี้</p> <ul style="list-style-type: none"><li>- น้ำหล่อเย็นทางอ้อม เช่น น้ำหล่อเย็นเตาเผาปรับปรุงคุณภาพน้ำ โดยใช้หอระบายความร้อน (Cooling Towers) เพื่อลดอุณหภูมิของน้ำแล้วหมุนเวียนกลับมาใช้ใหม่</li><li>- น้ำหล่อเย็นทางตรง เช่น น้ำหล่อเย็นแท่นรีดและน้ำล้างผิวเหล็ก จะปรับปรุงคุณภาพน้ำโดยใช้ระบบการตกตะกอนและการกรอง แล้วจึงหมุนเวียนกลับมาใช้ใหม่</li><li>- น้ำจากการ Backwash ถังกรองก็จะนำกลับเข้าระบบปรับปรุงคุณภาพน้ำ เพื่อนำกลับมาใช้ใหม่</li></ul>	<ul style="list-style-type: none"><li>- ระบบปรับปรุงคุณภาพน้ำหมุนเวียน</li></ul>	<ul style="list-style-type: none"><li>- โครงการได้จัดให้มีระบบปรับปรุงคุณภาพน้ำที่ใช้ในกระบวนการผลิต ดังนี้</li><li>1. น้ำจากกระบวนการหล่อเย็นทางอ้อม เมื่อผ่านการใช้งานแล้วจะมีอุณหภูมิสูงขึ้น โครงการได้มีการติดตั้งระบบระบายความร้อน (Cooling Tower) เพื่อลดอุณหภูมิของน้ำ ก่อนนำกลับไปใช้ในกระบวนการหล่อเย็น</li><li>2. น้ำจากกระบวนการหล่อเย็นทางตรง เมื่อผ่านการใช้งานแล้วจะมีสเกลเหล็ก ไขมันปนเปื้อน และอุณหภูมิสูง ซึ่งโครงการได้จัดให้มีบ่อดักสเกล เพื่อแยกสเกลเหล็กและลดอุณหภูมิก่อนส่งไปบำบัดยัง Waste Water Treatment Plant จากนั้นนำไปกรองโดยใช้ถังกรองทรายก่อนนำกลับไปใช้ในกระบวนการหล่อเย็น</li><li>3. น้ำจากการ Backwash ถังกรองได้มีการปรับปรุงคุณภาพน้ำ แล้วนำน้ำกลับมาใช้ใหม่</li><li>4. น้ำ Blowdown จะถูกส่งไปบำบัดยัง Waste Water Treatment Plant จากนั้น นำไปกรองโดยใช้ถังกรองทราย ก่อนนำไปใช้ในกระบวนการหล่อเย็น</li></ul>	-	ภาพที่ 2.2-7
<p>4. โครงการจะไม่มีการระบายน้ำทิ้งลงสู่แหล่งน้ำผิวดินหรือออกสู่ภายนอกแต่อย่างใด จะมีการระบายเฉพาะน้ำฝนบางส่วนซึ่งไม่มีการปนเปื้อนออกสู่ท่อระบายน้ำสาธารณะด้านหน้าโครงการเท่านั้น</p>	<ul style="list-style-type: none"><li>- พื้นที่โครงการ</li></ul>	<ul style="list-style-type: none"><li>- โครงการไม่มีการระบายน้ำทิ้งลงสู่แหล่งน้ำผิวดินหรือออกสู่ภายนอก สำหรับน้ำฝนที่ไม่มีการปนเปื้อนโครงการได้จัดทำรางระบายน้ำ เพื่อระบายน้ำออกสู่ท่อระบายน้ำด้านหน้าโครงการ</li></ul>	-	ภาพที่ 2.2-8

ตารางที่ 2.2-1 (ต่อ) ผลการตรวจสอบการปฏิบัติตามมาตรการป้องกันและแก้ไขผลกระทบสิ่งแวดล้อม  
โรงงานผลิตเหล็กแผ่นรีดร้อนชนิดแผ่นหนา (ระยะดำเนินการ) ของบริษัท สหวิริยาเพลทมิล จำกัด (มหาชน)

มาตรการป้องกันและแก้ไขผลกระทบสิ่งแวดล้อม	สถานที่ดำเนินการ	รายละเอียดการปฏิบัติตามมาตรการ	ปัญหา/การแก้ไข	เอกสารอ้างอิง
<b>5. ผลกระทบต่อทรัพยากรชีวภาพ</b>				
1. ควบคุมพนักงานไม่ให้จับสัตว์น้ำบริเวณคลองผิซุด แม่น้ำบางปะกง และบริเวณใกล้เคียงโครงการ	- ภายในพื้นที่โครงการ และพื้นที่ใกล้เคียง	- โครงการได้มีการติดป้ายประชาสัมพันธ์ เพื่อรณรงค์และ ขอความร่วมมือกับพนักงานห้ามจับสัตว์น้ำและช่วยกันรักษา ความสะอาด ไม่ทิ้งขยะ และสิ่งปฏิกูลลงในคลองและแม่น้ำ	-	ภาพที่ 2.2-9
2. ทางโครงการจะต้องไม่ทำกิจกรรมใดนอกเขตพื้นที่ โครงการหรือบุกรุกทำลายพื้นที่ป่าชายเลนหรือรบกวน สัตว์ป่าที่อยู่บริเวณใกล้เคียง	- พื้นที่ใกล้เคียง	- โครงการมีการดำเนินกิจกรรมภายในเขตรั้วของพื้นที่โครงการ	-	-
3. จัดทำป้ายเตือนและประชาสัมพันธ์การอนุรักษ์สัตว์น้ำ และป่าชายเลน	- ภายในพื้นที่โครงการ และพื้นที่ใกล้เคียง	- โครงการได้มีการติดป้ายประชาสัมพันธ์การอนุรักษ์สัตว์น้ำ และป่าชายเลน โดยห้ามจับสัตว์น้ำและโปรดช่วยกันรักษา ความสะอาด ไม่ทิ้งขยะ และสิ่งปฏิกูลลงในแม่น้ำ	-	ภาพที่ 2.2-9
<b>6. การใช้น้ำ</b>				
1. ตรวจสอบการทำงานของระบบปรับปรุงคุณภาพน้ำให้ สามารถทำงานได้อย่างมีประสิทธิภาพเสมอ	- ระบบปรับปรุง คุณภาพน้ำ	- โครงการมีการตรวจสอบการทำงานของระบบบำบัดน้ำเสีย พร้อมทั้งทดสอบ Jar Test ในช่วงที่มีกระบวนการรีดเหล็ก เพื่อทดสอบการทำงานของระบบปรับปรุงคุณภาพน้ำ	-	เอกสาร 2-11
2. รมรณรงค์ให้พนักงานทุกคนช่วยกันประหยัดน้ำ	- พื้นที่โครงการ	- โครงการได้มีการติดป้ายประชาสัมพันธ์การประหยัดน้ำ เพื่อรณรงค์ให้พนักงานช่วยกันประหยัดน้ำตามจุดบริการ ต่างๆ	-	ภาพที่ 2.2-10
<b>7. การใช้ไฟฟ้า</b>				
1. รมรณรงค์ให้พนักงานทุกคนช่วยกันประหยัดไฟฟ้า	- พื้นที่โครงการ	- โครงการได้มีการจัดบอร์ดรณรงค์ให้พนักงานทุกคนลดการใช้ พลังงาน ป้ายรณรงค์ประหยัดการใช้ไฟฟ้าตามจุดบริการหรือ จุดจ่ายไฟฟ้าต่างๆ	-	ภาพที่ 2.2-11
2. หมั่นดูแลและตรวจสอบเครื่องใช้ไฟฟ้าภายในโครงการ อย่างสม่ำเสมอ	- พื้นที่โครงการ	- โครงการมีการตรวจสอบระบบไฟฟ้าอุปกรณ์/เครื่องไฟฟ้าเป็น ประจำ	-	เอกสาร 2-12

ตารางที่ 2.2-1 (ต่อ) ผลการตรวจสอบการปฏิบัติตามมาตรการป้องกันและแก้ไขผลกระทบสิ่งแวดล้อม  
โรงงานผลิตเหล็กแผ่นรีดร้อนชนิดแผ่นหนา (ระยะดำเนินการ) ของบริษัท สหวิริยาเพลทมิล จำกัด (มหาชน)

มาตรการป้องกันและแก้ไขผลกระทบสิ่งแวดล้อม	สถานที่ดำเนินการ	รายละเอียดการปฏิบัติตามมาตรการ	ปัญหา/การแก้ไข	เอกสารอ้างอิง
<p>8. การจัดการขยะและกากของเสีย</p> <p>8.1 ขยะจากสำนักงานของโครงการมีปริมาณประมาณ 88 ตันต่อปี</p> <ul style="list-style-type: none"><li>- จัดวางถังรองรับขยะมูลฝอยไว้ตามจุดต่างๆ ทั่วอย่างเพียงพอ โดยถังขยะมูลฝอยของโครงการจะแยกเป็นถึงประเภทต่างๆ ได้แก่ ขยะทั่วไป ขยะแห้ง และขยะอันตราย โดยในส่วนของขยะทั่วไปและขยะแห้ง จะมีพนักงานเก็บรวบรวมตามจุดต่างๆ ไปรวบรวมไว้ในโรงพักขยะ เพื่อรอให้รถขยะขององค์การบริหารส่วนตำบลบางปะกงมารับไปกำจัด สำหรับขยะอันตรายทางโครงการจะรวบรวมไว้ในโรงเก็บกากของเสียและติดต่อให้หน่วยงานที่ได้รับอนุญาตจากกรมโรงงานอุตสาหกรรมมารับไปดำเนินการอย่างถูกวิธีต่อไป</li></ul>	<ul style="list-style-type: none"><li>- ภายในพื้นที่โครงการ</li></ul>	<ul style="list-style-type: none"><li>- โครงการได้จัดวางภาชนะรองรับขยะมูลฝอยไว้ตามจุดต่างๆ โดยแยกตามประเภท ได้แก่ ขยะทั่วไป ขยะแห้ง และขยะอันตราย และจัดให้มีพนักงานเก็บรวบรวมตามจุดต่างๆ ไปรวบรวมไว้ในโรงพักขยะ เพื่อรอให้รถขยะขององค์การบริหารส่วนตำบลบางปะกงมารับไปกำจัด สำหรับขยะอันตรายทางโครงการจะรวบรวมไว้ในโรงเก็บกากของเสียและติดต่อให้หน่วยงานที่ได้รับอนุญาตจากกรมโรงงานอุตสาหกรรมมารับไปกำจัด</li></ul>	-	ภาพที่ 2.2-12 ภาพที่ 2.2-13 ภาพที่ 2.2-35 เอกสาร 2-13 เอกสาร 2-14
<p>8.2 กากของเสียจากกระบวนการผลิต</p> <ul style="list-style-type: none"><li>▪ สเกลเหล็ก (Scale) มีปริมาณ 23,000 ตัน/ปี</li><li>- ทำการจดบันทึกปริมาณกากของเสียที่มีการขนส่งออกไปภายนอกทุกครั้ง</li></ul>	<ul style="list-style-type: none"><li>- ภายในพื้นที่โครงการ</li></ul>	<ul style="list-style-type: none"><li>- โครงการมีการบันทึกปริมาณกากของเสียที่หน่วยงานที่ได้รับอนุญาตจากกรมโรงงานอุตสาหกรรมมารับไปกำจัด</li></ul>	-	เอกสาร 2-15
<ul style="list-style-type: none"><li>- รวบรวมจากบ่อดักสเกลเหล็ก (Scale Pits) นำไปพักไว้บริเวณลานกองสเกลเหล็ก และติดต่อให้บริษัทหรือหน่วยงานที่ได้รับอนุญาตจากราชการมารับไปดำเนินการกำจัดอย่างถูกวิธีต่อไป</li></ul>	<ul style="list-style-type: none"><li>- ภายในพื้นที่โครงการ</li></ul>	<ul style="list-style-type: none"><li>- โครงการมีการเก็บรวบรวมสเกลเหล็กจากบ่อดักสเกล (Scale Pits) ไว้ภายในลานกองสเกลเหล็ก เพื่อรวบรวมให้หน่วยงานที่ได้รับอนุญาตจากกรมโรงงานอุตสาหกรรมมารับไปกำจัด ทั้งนี้ ในช่วงเดือนมกราคม-มิถุนายน 2568 ทางโครงการได้มีการส่งออกไปกำจัดแล้ว เมื่อช่วงเดือนพฤษภาคม 2568</li></ul>	-	ภาพที่ 2.2-14 เอกสาร 2-15

ตารางที่ 2.2-1 (ต่อ) ผลการตรวจสอบการปฏิบัติตามมาตรการป้องกันและแก้ไขผลกระทบสิ่งแวดล้อม  
โรงงานผลิตเหล็กแผ่นรีดร้อนชนิดแผ่นหนา (ระยะดำเนินการ) ของบริษัท สหวิริยาเพลทมิล จำกัด (มหาชน)

มาตรการป้องกันและแก้ไขผลกระทบสิ่งแวดล้อม	สถานที่ดำเนินการ	รายละเอียดการปฏิบัติตามมาตรการ	ปัญหา/การแก้ไข	เอกสารอ้างอิง
<b>8. การจัดการขยะและกากของเสีย (ต่อ)</b> <ul style="list-style-type: none"><li>▪ เศษเหล็ก (Scrap) มีปริมาณ 105,000 ตัน/ปี<ul style="list-style-type: none"><li>- รวบรวมกองไว้บริเวณลานกองเศษเหล็กภายในบริเวณอาคารโรงงานก่อนจะติดต่อจำหน่ายให้กับผู้รับซื้อภายนอก</li></ul></li></ul>	- ภายในพื้นที่โครงการ	- โครงการมีการเก็บรวบรวมเศษเหล็ก (Scrap) ไว้ภายในพื้นที่โครงการก่อนจำหน่ายให้แก่ผู้รับซื้อภายนอกต่อไป	-	ภาพที่ 2.2-15
<ul style="list-style-type: none"><li>▪ น้ำมัน/ไขมัน (Oil &amp; Grease) และน้ำมันหล่อลื่น (Lubricating Oil) ปริมาณ 50 ตัน/ปี<ul style="list-style-type: none"><li>- น้ำมันและไขมันจากระบบปรับปรุงคุณภาพน้ำหมุนเวียน จะถูกรวบรวมไว้ภายในถังเก็บบริเวณระบบปรับปรุงคุณภาพ ส่วนน้ำมันหล่อลื่นที่ใช้แล้วจะถูกรวบรวมไว้ในถังเก็บขนาด 200 ลิตร มีปิดฝาล้างมิดชิดแล้วนำไปเก็บไว้ในโรงเก็บกากของเสียและติดต่อให้บริษัทหรือหน่วยงานที่ได้รับอนุญาตจากราชการมารับไปดำเนินการกำจัดอย่างถูกวิธีต่อไป</li></ul></li></ul>	- ภายในพื้นที่โครงการ	- โครงการมีการเก็บรวบรวมน้ำมันจากระบบปรับปรุงคุณภาพน้ำหมุนเวียนบรรจุลงในถังเก็บบริเวณด้านหน้าระบบปรับปรุงคุณภาพน้ำหมุนเวียน สำหรับน้ำมันหล่อลื่นที่ผ่านการใช้งานแล้วจะรวบรวมใส่ถังเก็บ ขนาด 200 ลิตร แล้วนำไปเก็บไว้ในพื้นที่ที่กำหนด เพื่อรวบรวมให้หน่วยงานที่ได้รับอนุญาตจากกรมโรงงานอุตสาหกรรมมารับไปกำจัด ทั้งนี้ ในช่วงเดือนมกราคม-มิถุนายน 2568 ทางโครงการยังไม่มี การส่งออกไปกำจัด	-	ภาพที่ 2.2-16 เอกสาร 2-15
<ul style="list-style-type: none"><li>▪ กากตะกอน (Sludge) มีปริมาณรวมประมาณ 850 ตันต่อปี<ul style="list-style-type: none"><li>- รวบรวมใส่ภาชนะบรรจุแล้วเก็บไว้ในโรงเก็บกากตะกอนและติดต่อให้บริษัทหรือหน่วยงานที่ได้รับอนุญาตจากราชการมารับไปดำเนินการกำจัดอย่างถูกวิธีต่อไป</li></ul></li></ul>	- ภายในพื้นที่โครงการ	- โครงการมีการเก็บรวบรวมกากตะกอน (Sludge) จากระบบปรับปรุงคุณภาพน้ำหล่อเย็นบรรจุลงในภาชนะที่จัดเตรียมไว้ และเก็บรวบรวมไว้ในพื้นที่ที่กำหนดเพื่อรวบรวมให้หน่วยงานที่ได้รับอนุญาตจากกรมโรงงานอุตสาหกรรมมารับไปกำจัด ทั้งนี้ ในช่วงเดือนมกราคม-มิถุนายน 2568 ทางโครงการได้มีการส่งออกไปกำจัดแล้วอย่างต่อเนื่องในทุกเดือน	-	ภาพที่ 2.2-38 เอกสาร 2-15

ตารางที่ 2.2-1 (ต่อ) ผลการตรวจสอบการปฏิบัติตามมาตรการป้องกันและแก้ไขผลกระทบสิ่งแวดล้อม  
โรงงานผลิตเหล็กแผ่นรีดร้อนชนิดแผ่นหนา (ระยะดำเนินการ) ของบริษัท สหวิริยาเพลทมิล จำกัด (มหาชน)

มาตรการป้องกันและแก้ไขผลกระทบสิ่งแวดล้อม	สถานที่ดำเนินการ	รายละเอียดการปฏิบัติตามมาตรการ	ปัญหา/การแก้ไข	เอกสารอ้างอิง
<p>8. การจัดการขยะและกากของเสีย (ต่อ)</p> <ul style="list-style-type: none"><li>ถังเหล็กปนเปื้อนน้ำมันขนาด 200 ลิตร มีปริมาณรวมประมาณ 35 ตันต่อปี<ul style="list-style-type: none"><li>ถังเหล็กปนเปื้อนน้ำมันจะนำกลับไปบรรจุน้ำมันที่ใช้แล้ว และนำไปเก็บไว้ในโรงเก็บกากของเสีย และติดต่อให้บริษัทหรือหน่วยงานที่ได้รับอนุญาตจากราชการมารับไปดำเนินการกำจัดอย่างถูกวิธีต่อไป</li></ul></li></ul>	<ul style="list-style-type: none"><li>ภายในพื้นที่โครงการ</li></ul>	<ul style="list-style-type: none"><li>โครงการมีการเก็บรวบรวมถังเหล็กบรรจุน้ำมันและจระเข้ที่ใช้แล้วไว้ภายในพื้นที่ที่กำหนด เพื่อรวบรวมให้หน่วยงานที่ได้รับอนุญาตจากกรมโรงงานอุตสาหกรรมมารับไปกำจัด ทั้งนี้ ในช่วงเดือนมกราคม-มิถุนายน 2568 ทางโครงการยังไม่มี การส่งออกไปกำจัด</li></ul>	-	เอกสาร 2-15
<ul style="list-style-type: none"><li>วัสดุปนเปื้อนต่างๆ ได้แก่ เศษผ้าเปื้อนน้ำมัน เป็นต้น มีปริมาณรวมประมาณ 4.5 ตันต่อปี<ul style="list-style-type: none"><li>วัสดุปนเปื้อนต่างๆ จะรวบรวมไว้ในถังเหล็ก ซึ่งจัดเตรียมไว้ในพื้นที่โครงการอย่างเพียงพอ ก่อนจะนำไปเก็บไว้ในโรงเก็บกากของเสียและติดต่อให้บริษัทหรือหน่วยงานที่ได้รับอนุญาตจากราชการมารับไปดำเนินการกำจัดอย่างถูกวิธีต่อไป</li><li>สำหรับในส่วนของภาชนะปนเปื้อนอื่นๆ จะรวบรวมไว้ในโรงเก็บกากของเสียและติดต่อให้บริษัทหรือหน่วยงานที่ได้รับอนุญาตจากราชการมารับไปดำเนินการกำจัดอย่างถูกวิธีต่อไป</li></ul></li></ul>	<ul style="list-style-type: none"><li>ภายในพื้นที่โครงการ</li></ul>	<ul style="list-style-type: none"><li>โครงการมีการเก็บรวบรวมวัสดุปนเปื้อน เช่น เศษผ้าปนเปื้อนน้ำมันไว้ในถังเหล็กและนำไปเก็บไว้ในพื้นที่ที่กำหนด เพื่อรวบรวมให้หน่วยงานที่ได้รับอนุญาตจากกรมโรงงานอุตสาหกรรมมารับไปกำจัด ทั้งนี้ ในช่วงเดือนมกราคม-มิถุนายน 2568 ทางโครงการยังไม่มี การส่งออกไปกำจัด</li><li>สำหรับภาชนะหรือบรรจุภัณฑ์ที่ปนเปื้อนอื่นๆ ทางโครงการมีการเก็บรวบรวมไว้ในโรงเก็บกากของเสีย เพื่อรวบรวมให้หน่วยงานที่ได้รับอนุญาตจากกรมโรงงานอุตสาหกรรมมารับไปกำจัด ทั้งนี้ ในช่วงเดือนมกราคม-มิถุนายน 2568 ทางโครงการยังไม่มี การส่งออกไปกำจัด</li></ul>	-	เอกสาร 2-15
<ul style="list-style-type: none"><li>ทรายกรองจากการเปลี่ยนถ่ายออกทุก 2 ปี จะมีปริมาณประมาณ 90 ลบ.ม./ปี<ul style="list-style-type: none"><li>จะติดต่อให้บริษัทหรือหน่วยงานที่ได้รับอนุญาตจากราชการมารับไปดำเนินการกำจัดอย่างถูกวิธีต่อไป</li></ul></li></ul>	<ul style="list-style-type: none"><li>ภายในพื้นที่โครงการ</li></ul>	<ul style="list-style-type: none"><li>โครงการได้มีการเปลี่ยนถ่ายทรายกรองระบบบำบัดน้ำเสียและเก็บรวบรวมทรายกรองที่เปลี่ยนออกไว้ในพื้นที่ที่กำหนด เพื่อรวบรวมให้หน่วยงานที่ได้รับอนุญาตจากกรมโรงงานอุตสาหกรรมมารับไปกำจัด ทั้งนี้ ในช่วงเดือนมกราคม-มิถุนายน 2568 ทางโครงการยังไม่มี การส่งออกไปกำจัด</li></ul>	-	เอกสาร 2-15



ตารางที่ 2.2-1 (ต่อ) ผลการตรวจสอบการปฏิบัติตามมาตรการป้องกันและแก้ไขผลกระทบสิ่งแวดล้อม  
โรงงานผลิตเหล็กแผ่นรีดร้อนชนิดแผ่นหนา (ระยะดำเนินการ) ของบริษัท สหวิริยาเพลทมิล จำกัด (มหาชน)

มาตรการป้องกันและแก้ไขผลกระทบสิ่งแวดล้อม	สถานที่ดำเนินการ	รายละเอียดการปฏิบัติตามมาตรการ	ปัญหา/การแก้ไข	เอกสารอ้างอิง
<b>9. การคมนาคม</b>				
1. จัดให้มียามรักษาการณ์บริเวณทางเข้า-ออกโครงการ เพื่อควบคุมการเข้า-ออกของรถ	- ภายในพื้นที่โครงการ	- โครงการจัดให้มีเจ้าหน้าที่รักษาความปลอดภัยบริเวณทางเข้า-ออกโครงการ เพื่อตรวจสอบและควบคุมการเข้า-ออกของรถ	-	ภาพที่ 2.2-17
2. ควบคุมน้ำหนักรถขนส่งวัตถุดิบและผลิตภัณฑ์ของโครงการ รวมทั้งรถขนส่งเศษเหล็กของผู้รับเหมาไม่ให้เกินพิกัดอัตราความสามารถของรถ หรือเกณฑ์การขนส่งทางหลวง	- เส้นทางขนส่ง	- โครงการได้มีการติดตั้งตาชั่งน้ำหนัก เพื่อควบคุมน้ำหนักรถขนส่งวัตถุดิบและผลิตภัณฑ์ของโครงการ รวมทั้งรถขนส่งเศษเหล็กของผู้รับเหมาไม่ให้เกินพิกัดตามที่กฎหมายกำหนด	-	ภาพที่ 2.2-18
3. หลีกเลี่ยงการขนส่งวัตถุดิบและผลิตภัณฑ์ รวมทั้งเศษเหล็ก ในช่วงการจราจรคับคั่ง	- เส้นทางขนส่ง	- โครงการได้มีการหลีกเลี่ยงการขนส่งวัตถุดิบและผลิตภัณฑ์ ในช่วงเวลาเร่งด่วน และปฏิบัติตามกฎจราจรเคร่งครัด	-	-
4. ควบคุมดูแลรถขนส่งวัตถุดิบ ผลิตภัณฑ์ รวมทั้งเศษเหล็ก โดยจัดให้มีผ้าใบหรือวัสดุปิดคลุมเพื่อป้องกันการตกหล่น	- รถบรรทุก	- โครงการมีการควบคุมดูแลรถขนส่งวัตถุดิบ ผลิตภัณฑ์ รวมทั้งรถขนส่งเศษเหล็กให้ปิดคลุมรถขนส่ง เพื่อป้องกันการตกหล่น	-	ภาพที่ 2.2-19
5. กำชับพนักงานขับรถบรรทุกทุกของโครงการ และบริษัท ผู้รับเหมาให้ขับอย่างสุภาพระมัดระวัง และปฏิบัติตามกฎจราจรอย่างเคร่งครัด	- พนักงานขับรถบรรทุก	- โครงการได้มีการจัดอบรมพนักงานขับรถบรรทุกของโครงการ และบริษัทผู้รับเหมาให้ขับอย่างสุภาพ ระมัดระวัง และปฏิบัติตามกฎจราจรเคร่งครัด	-	-
6. จำกัดความเร็วของรถขนส่งวัตถุดิบและผลิตภัณฑ์ของโครงการไม่เกิน 30 กิโลเมตรต่อชั่วโมง	- เส้นทางขนส่ง	- โครงการมีการจำกัดความเร็วของรถขนส่งวัตถุดิบและผลิตภัณฑ์ ที่วิ่งภายในโครงการ ไม่เกิน 20 กิโลเมตรต่อชั่วโมง เพื่อลดการเกิดอุบัติเหตุ	-	ภาพที่ 2.2-2

ตารางที่ 2.2-1 (ต่อ) ผลการตรวจสอบการปฏิบัติตามมาตรการป้องกันและแก้ไขผลกระทบสิ่งแวดล้อม  
โรงงานผลิตเหล็กแผ่นรีดร้อนชนิดแผ่นหนา (ระยะดำเนินการ) ของบริษัท สหวิริยาเพลทมิล จำกัด (มหาชน)

มาตรการป้องกันและแก้ไขผลกระทบสิ่งแวดล้อม	สถานที่ดำเนินการ	รายละเอียดการปฏิบัติตามมาตรการ	ปัญหา/การแก้ไข	เอกสารอ้างอิง
<b>10. การระบายน้ำและป้องกันน้ำท่วม</b>				
1. ตรวจสอบและขุดลอกตะกอนจากรางระบายน้ำเป็นประจำทุกปี เพื่อป้องกันท่อน้ำและรางระบายน้ำอุดตัน	- รางระบายน้ำ	- โครงการมีการตรวจสอบและขุดลอกรางระบายน้ำตามพื้นที่ต่างๆ ภายในโรงงาน เพื่อป้องกันท่อน้ำและรางระบายน้ำอุดตัน	-	ภาพที่ 2.2-36 เอกสาร 2-10
2. จะมีการระบายเฉพาะน้ำฝนบางส่วนออกสู่ท่อระบายน้ำสาธารณะด้านหน้าโครงการเท่านั้น โดยไม่มีการระบายน้ำทั้งออกสู่ภายนอก	- พื้นที่โครงการ	- โครงการมีการรวบรวมน้ำฝนภายในพื้นที่ต่างๆ ของโรงงานเข้าสู่บ่อพักน้ำฝน ยกเว้นน้ำฝนจากรางระบายน้ำฝนข้างสระอเนกประสงค์ (ปลาโลมา) ข้างลานหน้าตาซึ่งถึงด้านหน้าประตูทางเข้า-ออกโรงงาน ที่ระบายออกสู่ท่อระบายน้ำสาธารณะทางด้านหน้าโรงงาน	-	ภาพที่ 2.2-8
3. จัดให้มีบ่อพักน้ำฝนที่มีความจุไม่น้อยกว่า 11,400 ลบ.ม. เพื่อเก็บน้ำฝนที่ตกลงบริเวณพื้นที่โครงการไว้ในโครงการ เพื่อลดการระบายน้ำฝนออกสู่ภายนอกและลดการใช้น้ำประปาในกระบวนการผลิต	- พื้นที่โครงการ	- โครงการมีการรวบรวมน้ำฝนภายในพื้นที่ต่างๆ ของโรงงานเข้าสู่บ่อพักน้ำฝน ยกเว้นน้ำฝนจากรางระบายน้ำฝนข้างสระอเนกประสงค์ (ปลาโลมา) ข้างลานหน้าตาซึ่งถึงด้านหน้าประตูทางเข้า-ออกโรงงาน ที่ระบายออกสู่ท่อระบายน้ำสาธารณะทางด้านหน้าโรงงาน	-	ภาพที่ 2.2-20
4. จัดให้มีบ่อพักน้ำทิ้งขนาด 50 ลบ.ม. เพื่อเก็บน้ำเสียจากสำนักงานและโรงอาหารที่ผ่านการบำบัดแล้วไว้ใช้รดต้นไม้ในโครงการ โดยไม่มีการระบายออก	- พื้นที่โครงการ	- โครงการมีการจัดทำบ่อพักน้ำทิ้ง เพื่อกักเก็บน้ำทิ้งที่ผ่านการบำบัดแล้วจากโรงอาหารและสำนักงาน สำหรับใช้รดน้ำต้นไม้และสนามหญ้า โดยไม่มีการระบายออกสู่ภายนอกโรงงาน	-	ภาพที่ 2.2-21
<b>11. เศรษฐกิจและสังคม</b>				
1. จัดให้มีการทำประโยชน์ให้กับชุมชนตามโอกาส เช่น การบริจาคเพื่อการกุศล การทำบุญ รังวัด และการร่วมปลูกต้นไม้ในที่สาธารณะ เป็นต้น เพื่อสร้างความสัมพันธ์อันดีกับชุมชน	- ชุมชนใกล้เคียง	- โครงการได้มีการทำประโยชน์ให้กับชุมชนตามโอกาส เช่น สนับสนุนงานวันเด็ก “ร้อยฝันปันให้น้อง ปี 2568” สนับสนุนงานประเพณีและวัฒนธรรม หมู่ 14 งานประจำปีศาลพ่อปู่ สนับสนุนกิจกรรมวันแรงงานแห่งชาติจังหวัดฉะเชิงเทรา ประจำปี 2568 มอบทุนการศึกษาแก่นักเรียนเนื่องในกิจกรรม “พิธีไหว้ครู” เข้าร่วมกิจกรรมบริจาคโลหิต ณ โรงพยาบาลชลบุรี และสนับสนุนเทศบาลเจ้าพระยา เป็นต้น	-	เอกสาร 2-17

ตารางที่ 2.2-1 (ต่อ) ผลการตรวจสอบการปฏิบัติตามมาตรการป้องกันและแก้ไขผลกระทบสิ่งแวดล้อม  
โรงงานผลิตเหล็กแผ่นรีดร้อนชนิดแผ่นหนา (ระยะดำเนินการ) ของบริษัท สหวิริยาเพลทมิล จำกัด (มหาชน)

มาตรการป้องกันและแก้ไขผลกระทบสิ่งแวดล้อม	สถานที่ดำเนินการ	รายละเอียดการปฏิบัติตามมาตรการ	ปัญหา/การแก้ไข	เอกสารอ้างอิง
<b>11. เศรษฐกิจและสังคม (ต่อ)</b>				
2. จัดให้มีการประชาสัมพันธ์และจัดทำเอกสารประชาสัมพันธ์โรงงานด้านมาตรการป้องกันและลดผลกระทบต่อสิ่งแวดล้อมของโครงการ เพื่อเผยแพร่ให้ประชาชนในชุมชนรับทราบ เพื่อลดความวิตกกังวลของประชาชนเกี่ยวกับปัญหาสิ่งแวดล้อมที่อาจเกิดขึ้นเนื่องจากโครงการ	- ชุมชนใกล้เคียง	- โครงการได้มีการประชาสัมพันธ์ผลการติดตามตรวจสอบคุณภาพสิ่งแวดล้อมของโครงการผ่านทางผู้นำชุมชน เพื่อให้ประชาชนได้รับทราบและลดความวิตกกังวลของประชาชนเกี่ยวกับปัญหาสิ่งแวดล้อมที่อาจเกิดขึ้นจากการดำเนินงานของโครงการ	-	เอกสาร 2-18
3. รมรณคืให้มืการรักษาส่ิงแวดล้อม โดยร่วมมือกับชุมชนและหน่วยงานที่เกี่ยวข้อง	- ชุมชนใกล้เคียง	- โครงการมีการรมรณคืให้พนักงานมีการรักษาส่ิงแวดล้อม และมีการเข้าร่วมกับชุมชนหรือหน่วยงานเมื่อมืกิจกรรมด้านสิ่งแวดล้อมที่เกี่ยวข้อง เช่น กิจกรรมบ้านปลาธนาคารปู	-	ภาพที่ 2.2-9 เอกสาร 2-17
4. ทางโครงการต้องมีหน่วยงานที่รับเรื่องราร้องทุกข์จากประชาชนในกรณีที่ได้รับผลกระทบจากโครงการ	- ชุมชนใกล้เคียง	- โครงการมีการจัดทำระบบบันทึกข้อร้องเรียน กล่องรับข้อร้องเรียน และขั้นตอนการรับข้อร้องเรียน/ความคิดเห็นทางด้านสิ่งแวดล้อม เพื่อรับข้อร้องเรียนจากประชาชนและพนักงานของโครงการ ทั้งนี้ ในช่วงเดือนมกราคม-มิถุนายน 2568 ทางโครงการไม่พบข้อร้องเรียนแต่อย่างใด	-	ภาพที่ 2.2-23 เอกสาร 2-19 เอกสาร 2-20
5. กรณีที่มีเรื่องร้องเรียนและพบว่ามีสาเหตุมาจากการดำเนินงานของโครงการโดยตรง ทางโครงการจะต้องดำเนินการแก้ไขปัญหาร้องเรียนให้แล้วเสร็จ ตามเงื่อนไขและระยะเวลาตามแนวทางที่ได้กำหนดไว้	- ภายในพื้นที่โครงการและชุมชนใกล้เคียง	- ในช่วงเดือนมกราคม-มิถุนายน 2568 ทางโครงการไม่พบข้อร้องเรียนแต่อย่างใด กรณีที่มีเรื่องร้องเรียนและพบว่ามีสาเหตุมาจากการดำเนินงานของโครงการโดยตรง โครงการจะดำเนินการตรวจสอบและแนวทางแก้ไขปัญหาร้องเรียนให้แล้วเสร็จตามเงื่อนไข และระยะเวลาตามแนวทางที่ได้กำหนดไว้	-	เอกสาร 2-19 เอกสาร 2-20
6. พิจารณาจัดจ้างแรงงานท้องถิ่น หากมีคุณสมบัติตรงตามตำแหน่งงานที่เปิดรับสมัคร เพื่อเป็นการสร้างงานและกระจายรายได้สู่ท้องถิ่น	- ชุมชนใกล้เคียง	- โครงการมีการพิจารณาจ้างแรงงานท้องถิ่นเป็นอันดับแรก หากพิจารณาแล้วคุณสมบัติตรงตามตำแหน่งงานที่เปิดรับสมัคร เพื่อเป็นการสร้างงานและกระจายรายได้ให้กับท้องถิ่น ทั้งนี้ จากการสำรวจพบว่าเป็นพนักงานในจังหวัดฉะเชิงเทรา คิดเป็นร้อยละ 44	-	เอกสาร 2-21

ตารางที่ 2.2-1 (ต่อ) ผลการตรวจสอบการปฏิบัติตามมาตรการป้องกันและแก้ไขผลกระทบสิ่งแวดล้อม  
โรงงานผลิตเหล็กแผ่นรีดร้อนชนิดแผ่นหนา (ระยะดำเนินการ) ของบริษัท สหวิริยาเพลทมิล จำกัด (มหาชน)

มาตรการป้องกันและแก้ไขผลกระทบสิ่งแวดล้อม	สถานที่ดำเนินการ	รายละเอียดการปฏิบัติตามมาตรการ	ปัญหา/การแก้ไข	เอกสารอ้างอิง
<b>12. สาธารณสุข</b>				
1. จัดให้มีห้องพยาบาลและอุปกรณ์ปฐมพยาบาล พร้อมทั้งจัดให้มีรถรับส่งผู้ป่วยเพื่อสามารถนำผู้ป่วยส่งไปยังสถานพยาบาลได้ทันที	- ภายในพื้นที่โครงการ	- โครงการมีการจัดเตรียมห้องปฐมพยาบาล อุปกรณ์ปฐมพยาบาล และเจ้าหน้าที่พยาบาลประจำ เพื่อปฐมพยาบาลเบื้องต้น พร้อมทั้งจัดเตรียมรถรับส่งผู้ป่วยในกรณีต้องส่งผู้ป่วยหนักไปรักษาต่อยังสถานพยาบาลภายนอก	-	ภาพที่ 2.2-24
2. ตรวจสอบสุขภาพอนามัยของพนักงานและคนงานก่อนเข้าทำงาน และตรวจสอบสุขภาพของพนักงานและคนงานทุกคน เช่น ตรวจสอบสุขภาพทั่วไป ระบบการได้ยินเป็นประจำทุกปี อย่างน้อยปีละ 1 ครั้ง และดำเนินการโดยแพทย์อาชีวเวชศาสตร์	- ภายในพื้นที่โครงการ	- โครงการกำหนดให้พนักงานใหม่ต้องทำการตรวจสอบสุขภาพก่อนเข้าทำงาน และโครงการได้จัดให้มีการตรวจสอบสุขภาพพนักงาน ปีละ 1 ครั้ง สำหรับปี 2568 ทางโครงการมีแผนดำเนินการตรวจสอบสุขภาพพนักงานประจำปี ในช่วงเดือนกรกฎาคม-ธันวาคม 2568 ซึ่งจะนำเสนอในรายงานฉบับถัดไป	-	เอกสาร 2-8 เอกสาร 2-22
3. จัดให้มีห้องส้วมที่ถูกสุขลักษณะให้พนักงานและคนงานได้ใช้	- ภายในพื้นที่โครงการ	- โครงการมีการจัดเตรียมห้องน้ำ ห้องส้วมที่ถูกสุขลักษณะให้แก่พนักงานและคนงาน	-	ภาพที่ 2.2-25
4. จัดให้มีการเก็บข้อมูลด้านสุขภาพของพนักงาน เพื่อทำการประเมินความเสี่ยงและผลกระทบด้านสุขภาพของพนักงาน ตามแนวทางการประเมินผลกระทบด้านสุขภาพอนามัยของสำนักงานนโยบายและแผนทรัพยากรธรรมชาติและสิ่งแวดล้อม (สผ.)	- พนักงานของโครงการ	- โครงการได้มีการจัดเก็บข้อมูลด้านสุขภาพของพนักงาน เพื่อทำการประเมินความเสี่ยงและผลกระทบด้านสุขภาพของพนักงานตามแนวทางการประเมินผลกระทบด้านสุขภาพอนามัยที่เกี่ยวข้อง	-	เอกสาร 2-2

ตารางที่ 2.2-1 (ต่อ) ผลการตรวจสอบการปฏิบัติตามมาตรการป้องกันและแก้ไขผลกระทบสิ่งแวดล้อม  
โรงงานผลิตเหล็กแผ่นรีดร้อนชนิดแผ่นหนา (ระยะดำเนินการ) ของบริษัท สหวิริยาเพลทมิล จำกัด (มหาชน)

มาตรการป้องกันและแก้ไขผลกระทบสิ่งแวดล้อม	สถานที่ดำเนินการ	รายละเอียดการปฏิบัติตามมาตรการ	ปัญหา/การแก้ไข	เอกสารอ้างอิง
<b>13. อาชีวอนามัยและความปลอดภัย</b>				
1. จัดตั้งคณะกรรมการความปลอดภัย อาชีวอนามัย และสภาพแวดล้อมในการทำงาน เพื่อบริหารงานด้านความปลอดภัยและสภาพแวดล้อมในการทำงานของโครงการ รวมทั้งจัดบันทึกสถิติและค้นหาสาเหตุของอุบัติเหตุและความเจ็บป่วยที่เกิดขึ้นกับพนักงานและคนงาน	- ภายในพื้นที่โครงการ	- โครงการได้มีการจัดตั้งคณะกรรมการความปลอดภัย อาชีวอนามัย และสภาพแวดล้อมในการทำงาน เพื่อบริหารงานด้านความปลอดภัยและสภาพแวดล้อมในการทำงานของโครงการ รวมทั้ง จัดบันทึกสถิติการเกิดอุบัติเหตุและการเจ็บป่วยที่เกิดขึ้นกับพนักงานและคนงาน	-	เอกสาร 2-23 เอกสาร 2-34
2. จัดให้มีผู้ควบคุมดูแลระบบป้องกันสิ่งแวดล้อมเป็นพิษ เพื่อตรวจสอบควบคุมกำกับดูแลดำเนินการ และบำรุงรักษาระบบบำบัดมลพิษ และกากของเสีย	- ภายในพื้นที่โครงการ	- โครงการได้จัดให้มีผู้ควบคุมดูแลระบบป้องกันสิ่งแวดล้อมเป็นพิษและกากของเสีย เพื่อตรวจสอบ ควบคุม กำกับดูแลดำเนินการและบำรุงรักษาระบบบำบัดมลพิษและกากของเสีย	-	เอกสาร 2-24
3. ฝึกอบรมพนักงาน เรื่อง การป้องกันอัคคีภัย การใช้อุปกรณ์นิรภัย การช่วยเหลือผู้ได้รับอุบัติเหตุ การปฏิบัติงานอย่างปลอดภัย การประสานงานกับหน่วยงานภายนอกเมื่อเกิดเหตุเป็นประจำทุกปี	- ภายในพื้นที่โครงการ	- โครงการได้มีการจัดอบรมและฝึกซ้อมแผนการป้องกันและระงับอัคคีภัย การใช้อุปกรณ์นิรภัย การปฐมพยาบาล การช่วยเหลือผู้ที่ได้รับบาดเจ็บให้แก่พนักงาน สำหรับปี 2568 ทางโครงการมีแผนดำเนินการในช่วงเดือนกรกฎาคม-ธันวาคม 2568 ซึ่งจะนำเสนอในรายงานฉบับถัดไป	-	เอกสาร 2-8
4. อบรมพนักงานใหม่ทุกคน เกี่ยวกับกฎระเบียบความปลอดภัย การใช้อุปกรณ์ป้องกันอันตรายส่วนบุคคล และวิธีการปฐมพยาบาลเบื้องต้น	- ภายในพื้นที่โครงการ	- โครงการได้มีการอบรมพนักงานใหม่เกี่ยวกับกฎระเบียบความปลอดภัย การใช้อุปกรณ์คุ้มครองความปลอดภัยส่วนบุคคล (PPE) และวิธีการปฐมพยาบาลเบื้องต้น	-	ภาพที่ 2.2-34 เอกสาร 2-26
5. จัดทำแผนดำเนินการด้านความปลอดภัยในพื้นที่โครงการ และกำหนดเป็นนโยบายหรือประกาศให้พนักงานทุกคนทราบ	- ภายในพื้นที่โครงการ	- โครงการได้มีการจัดทำแผนงานด้านอาชีวอนามัยและความปลอดภัย ประจำปี 2568 และได้กำหนดนโยบายอาชีวอนามัย ความปลอดภัยและสิ่งแวดล้อม พร้อมทั้งติดประกาศให้พนักงานทุกคนได้รับทราบ	-	เอกสาร 2-8 เอกสาร 2-27

ตารางที่ 2.2-1 (ต่อ) ผลการตรวจสอบการปฏิบัติตามมาตรการป้องกันและแก้ไขผลกระทบสิ่งแวดล้อม  
โรงงานผลิตเหล็กแผ่นรีดร้อนชนิดแผ่นหนา (ระยะดำเนินการ) ของบริษัท สหวิริยาเพลทมิล จำกัด (มหาชน)

มาตรการป้องกันและแก้ไขผลกระทบสิ่งแวดล้อม	สถานที่ดำเนินการ	รายละเอียดการปฏิบัติตามมาตรการ	ปัญหา/การแก้ไข	เอกสารอ้างอิง
13. อาชีวอนามัยและความปลอดภัย (ต่อ)				
6. จัดทำแผนฉุกเฉินกรณีเกิดเพลิงไหม้และจัดให้มีการฝึกซ้อมดับเพลิง และฝึกซ้อมแผนฉุกเฉินเป็นประจำทุกปี	- ภายในพื้นที่โครงการ	- โครงการมีการจัดทำแผนเตรียมความพร้อมภาวะฉุกเฉินกรณีเกิดเหตุเพลิงไหม้ และจัดให้มีการฝึกซ้อมแผนฉุกเฉิน ดับเพลิง และอพยพหนีไฟ สำหรับปี 2568 ทางโครงการมีแผนดำเนินการในช่วงเดือนกรกฎาคม-ธันวาคม 2568 ซึ่งจะนำเสนอในรายงานฉบับถัดไป	-	เอกสาร 2-8 เอกสาร 2-29 เอกสาร 2-30
7. จัดให้มีป้ายเตือน เรื่อง ความปลอดภัยในการทำงาน ติดตามที่ต่างๆ ให้เห็นชัดเจน	- ภายในพื้นที่โครงการ	- โครงการได้มีการติดป้ายเตือนและสัญลักษณ์ประเภทอุปกรณ์ป้องกันอันตรายส่วนบุคคลที่ต้องสวมใส่ตามจุดต่างๆ	-	ภาพที่ 2.2-4 ภาพที่ 2.2-22
8. ตรวจสอบและบำรุงรักษาอุปกรณ์ดับเพลิงอย่างสม่ำเสมอ และกำหนดให้ตรวจสอบอุปกรณ์แจ้งสัญญาณเตือนภัยเป็นประจำทุกปี	- ภายในพื้นที่โครงการ	- โครงการมีการตรวจสอบและบำรุงรักษาอุปกรณ์ดับเพลิงและอุปกรณ์แจ้งสัญญาณเตือนภัยเป็นประจำ	-	เอกสาร 2-29 เอกสาร 2-30
9. ตรวจสอบการทำงานของระบบเตือนภัยต่างๆ อย่างสม่ำเสมอ	- ภายในพื้นที่โครงการ	- โครงการมีการตรวจสอบการทำงานของระบบการเตือนภัยตามจุดต่างๆ เป็นประจำ	-	เอกสาร 2-29 เอกสาร 2-30
10. จัดให้มีอุปกรณ์ป้องกันอันตรายส่วนบุคคลอย่างเพียงพอสำหรับพนักงานและต้องควบคุมให้พนักงานสวมใส่อุปกรณ์ป้องกันอันตรายส่วนบุคคลอย่างเคร่งครัด	- ภายในพื้นที่โครงการ	- โครงการมีการจัดเตรียมอุปกรณ์ป้องกันอันตรายส่วนบุคคลให้กับพนักงานและควบคุมดูแลให้สวมใส่อุปกรณ์ป้องกันอันตรายส่วนบุคคลตลอดเวลาที่ปฏิบัติงาน	-	ภาพที่ 2.2-3 เอกสาร 2-31
11. จัดหาหน้ากากป้องกันฝุ่นและไออากาศเสียให้แก่พนักงานที่ทำงานสัมผัสกับฝุ่นและไอความร้อน	- ภายในอาคารโรงงาน	- โครงการมีการจัดเตรียมอุปกรณ์ป้องกันฝุ่น/ไออากาศเสียและอุปกรณ์ป้องกันอันตรายส่วนบุคคลให้กับพนักงานที่ปฏิบัติงานในพื้นที่ที่สัมผัสฝุ่นและความร้อน	-	ภาพที่ 2.2-3 เอกสาร 2-31
12. กำหนดให้ผู้รับเหมาที่เข้ามาทำการซ่อมบำรุงเตาเผาเหล็กให้สวมใส่อุปกรณ์ป้องกันอย่างเคร่งครัด โดยเฉพาะฝุ่นซิลิกาที่เกิดจากอิฐทนไฟ โดยให้ระบุเป็นส่วนหนึ่งของสัญญาว่าจ้าง	- เตาเผาเหล็ก	- โครงการกำหนดให้ผู้รับเหมาที่เข้ามาซ่อมบำรุงเตาเผาเหล็กต้องสวมใส่อุปกรณ์ป้องกันอันตรายส่วนบุคคลอย่างเคร่งครัด	-	เอกสาร 2-32

ตารางที่ 2.2-1 (ต่อ) ผลการตรวจสอบการปฏิบัติตามมาตรการป้องกันและแก้ไขผลกระทบสิ่งแวดล้อม  
โรงงานผลิตเหล็กแผ่นรีดร้อนชนิดแผ่นหนา (ระยะดำเนินการ) ของบริษัท สหวิริยาเพลทมิล จำกัด (มหาชน)

มาตรการป้องกันและแก้ไขผลกระทบสิ่งแวดล้อม	สถานที่ดำเนินการ	รายละเอียดการปฏิบัติตามมาตรการ	ปัญหา/การแก้ไข	เอกสารอ้างอิง
13. อาชีวอนามัยและความปลอดภัย (ต่อ) 13. จัดให้มีระบบระบายอากาศที่เหมาะสมภายในอาคารโรงงาน	- ภายในอาคารโรงงาน	- โครงการมีการติดตั้งระบบระบายอากาศภายในอาคารโรงงาน และมีการติดตั้งระบายอากาศเฉพาะที่ เช่น เครื่องปรับอากาศภายในห้องควบคุมเครื่องรีด พัฒนาระบายความร้อนภายในอาคาร เป็นต้น	-	ภาพที่ 2.2-26
14. จัดหาอุปกรณ์ลดเสียงที่เหมาะสมกับพนักงานที่สัมผัสกับเสียงดังและควบคุมให้มีการใช้ตลอดระยะเวลาการทำงาน	- ภายในอาคารโรงงาน	- โครงการมีการจัดเตรียมอุปกรณ์ลดเสียงให้กับพนักงานที่ปฏิบัติงานในพื้นที่ที่สัมผัสเสียงดังและควบคุมดูแลให้พนักงานสวมใส่อุปกรณ์ลดเสียงตลอดระยะเวลาที่ปฏิบัติงาน	-	ภาพที่ 2.2-4
15. ให้ความร่วมมือกับโรงงานอื่นๆ และหน่วยงานราชการเพื่อเตรียมการหรือเตรียมมาตรการป้องกันและแก้ไขอุบัติเหตุหรือกรณีเกิดเหตุฉุกเฉิน	- โรงงานที่อยู่ใกล้เคียง และหน่วยงานราชการที่เกี่ยวข้อง	- โครงการได้ให้ความร่วมมือกับโรงงานอื่นๆ และหน่วยงานราชการเพื่อเตรียมการป้องกันและแก้ไขอุบัติเหตุหรือกรณีเกิดเหตุฉุกเฉิน	-	-
16. การจัดการด้านความปลอดภัยในเรื่องเสียง แสง ความร้อน และสารเคมี ให้ปฏิบัติตามมาตรฐานของกระทรวงแรงงาน และสวัสดิการสังคม และกฎหมายที่เกี่ยวข้อง	- ภายในอาคารโรงงาน	- โครงการมีการจัดการด้านความปลอดภัยเรื่องเสียง แสง ความร้อน และสารเคมีตามประกาศกรมสวัสดิการและคุ้มครองแรงงานและกฎหมายที่เกี่ยวข้อง	-	เอกสาร 2-37 เอกสาร 2-38
17. ติดตั้งอุปกรณ์ป้องกันอัคคีภัย อันได้แก่ สัญญาณแจ้งเหตุฉุกเฉิน เครื่องดับเพลิงให้เป็นไปตามประกาศกระทรวงอุตสาหกรรม ฉบับที่ 2 (พ.ศ. 2513) ซึ่งประกอบด้วย - Fire Hydrant จำนวน 11 จุด - ถังดับเพลิงแบบมือถือ จำนวน 151 จุด - Alarm Bell จำนวน 13 จุด - ตัวกดสัญญาณ จำนวน 3 จุด - Fire Water Pump อัตราการสูบ 113.58 ลบ.ม./ชม. - Jockey Pump อัตราการสูบ 12-15 ลบ.ม./ชม.	- ภายในพื้นที่โครงการ	- โครงการมีการติดตั้งอุปกรณ์ป้องกันอัคคีภัยตามมาตรฐานหรือข้อกำหนดที่เกี่ยวข้อง	-	ภาพที่ 2.2-27 ภาพที่ 2.2-28

ตารางที่ 2.2-1 (ต่อ) ผลการตรวจสอบการปฏิบัติตามมาตรการป้องกันและแก้ไขผลกระทบสิ่งแวดล้อม  
โรงงานผลิตเหล็กแผ่นรีดร้อนชนิดแผ่นหนา (ระยะดำเนินการ) ของบริษัท สหวิริยาเพลทมิล จำกัด (มหาชน)

มาตรการป้องกันและแก้ไขผลกระทบสิ่งแวดล้อม	สถานที่ดำเนินการ	รายละเอียดการปฏิบัติตามมาตรการ	ปัญหา/การแก้ไข	เอกสารอ้างอิง
13. อาชีวอนามัยและความปลอดภัย (ต่อ)  18. จัดให้มีป้ายแจ้งเตือนบริเวณสถานีควบคุมความดันและวัดปริมาตรก๊าซ ได้แก่ ป้ายห้ามสูบบุหรี่หรือก่อให้เกิดประกายไฟ, ป้ายห้ามเข้าก่อนได้รับอนุญาต, ป้ายเบอร์โทรศัพท์แจ้งกรณีเกิดเหตุฉุกเฉิน และป้ายอุปกรณ์ป้องกันเพลิงไหม้ เป็นต้น	- บริเวณสถานีควบคุมความดันและวัดปริมาตรก๊าซ	- โครงการมีการติดป้ายเตือนต่างๆ บริเวณสถานีควบคุมความดันและวัดปริมาตรก๊าซ	-	ภาพที่ 2.2-29
19. จัดให้มีถังดับเพลิงติดตั้งอยู่บริเวณสถานีควบคุมความดันและวัดปริมาตรก๊าซ จำนวน 2 ถัง สภาพพร้อมใช้งานได้ตลอดเวลา	- บริเวณสถานีควบคุมความดันและวัดปริมาตรก๊าซ	- โครงการมีการติดตั้งถังดับเพลิงไว้บริเวณสถานีควบคุมความดันและวัดปริมาตรก๊าซและตรวจสอบให้มีสภาพพร้อมใช้งานตลอดเวลา	-	ภาพที่ 2.2-30
20. ท่อก๊าซจะระบุตัวหนังสือ NG และทิศทางการไหลของก๊าซ ตามมาตรฐานของปตท. แสดงให้เห็นอย่างชัดเจน	- ท่อส่งก๊าซธรรมชาติ	- โครงการมีการระบุตัวหนังสือ NG และทิศทางการไหลของก๊าซตามมาตรฐานของ บริษัท ปตท. จำกัด (มหาชน) แสดงให้เห็นชัดเจน	-	ภาพที่ 2.2-31
21. มีการตรวจสอบระบบท่อและการรั่วไหลของก๊าซบริเวณข้อต่อ ทุก 1 เดือน และต้องทำการตรวจสอบหารอยรั่วทันทีที่พบว่าความดันลดลง เนื่องจากแสดงว่ามีกรรั่วของก๊าซ	- ภายในโครงการ	- ปัจจุบันทางโครงการยังไม่ได้มีการเปิดใช้งานเตาที่ใช้ก๊าซธรรมชาติ (NG) เป็นเชื้อเพลิง และยังไม่ได้มีการส่งมอบก๊าซธรรมชาติ (NG) จากหน่วยงาน ปตท. ซึ่งอยู่ระหว่างในช่วงการดำเนินการ อย่างไรก็ตาม โครงการได้มีการตรวจสอบระบบท่อและอุปกรณ์เป็นประจำ	-	เอกสาร 2-29



ตารางที่ 2.2-1 (ต่อ) ผลการตรวจสอบการปฏิบัติตามมาตรการป้องกันและแก้ไขผลกระทบสิ่งแวดล้อม  
โรงงานผลิตเหล็กแผ่นรีดร้อนชนิดแผ่นหนา (ระยะดำเนินการ) ของบริษัท สหวิริยาเพลทมิล จำกัด (มหาชน)

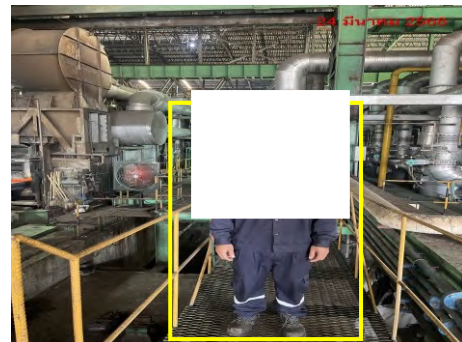
มาตรการป้องกันและแก้ไขผลกระทบสิ่งแวดล้อม	สถานที่ดำเนินการ	รายละเอียดการปฏิบัติตามมาตรการ	ปัญหา/การแก้ไข	เอกสารอ้างอิง
<b>13. อาชีวอนามัยและความปลอดภัย (ต่อ)</b>  22. ขั้นตอนการปฏิบัติเมื่อเกิดก๊าซรั่ว <ul style="list-style-type: none"><li>- ปิดวาล์วที่ต้นทางของท่อที่ก๊าซรั่ว</li><li>- กำหนดขอบเขตพื้นที่ที่พบว่ามีก๊าซรั่ว โดยใช้เทปหรือเชือกล้อมบริเวณดังกล่าวไว้ และเขียนป้ายเตือนห้ามบุคคลที่ไม่เกี่ยวข้องเข้าใกล้</li><li>- ดำเนินการให้มีอากาศถ่ายเท เพื่อนำก๊าซสู่บรรยากาศโดยปกติก๊าซธรรมชาติ เมื่อรั่วไหลออกจากระบบท่อแล้วจะลอยสูงเหนือพื้นดินเนื่องจากก๊าซธรรมชาติจะเบากว่าอากาศ</li><li>- หลีกเลี่ยงและป้องกันให้เกิดประกายไฟขึ้นบริเวณที่มีก๊าซรั่ว</li><li>- ทำการซ่อมแซมและแก้ไขรอยรั่วของก๊าซ</li></ul>	- ภายในโครงการ	- โครงการมีการจัดทำขั้นตอนการปฏิบัติเมื่อเกิดก๊าซรั่วไหล	-	ภาพที่ 2.2-32
23. จัดให้มีการบำรุงรักษาเชิงป้องกัน (Preventive Maintenance) แนวท่อส่งก๊าซธรรมชาติ วาล์ว และข้อต่อ อย่างสม่ำเสมอ	- ภายในโครงการ	- ปัจจุบันทางโครงการยังไม่ได้มีการเปิดใช้งานเตาที่ใช้ก๊าซธรรมชาติ (NG) เป็นเชื้อเพลิง และยังไม่ได้มีการส่งมอบก๊าซธรรมชาติ (NG) จากหน่วยงาน ปตท. ซึ่งอยู่ระหว่างในช่วงการดำเนินการ อย่างไรก็ตาม โครงการได้จัดให้มีการบำรุงรักษาเชิงป้องกันอย่างสม่ำเสมอ	-	เอกสาร 2-29
<b>14. คุณภาพ</b>  1. จัดให้มีพื้นที่สีเขียว 4,200 ตารางเมตร คิดเป็นร้อยละ 5.7 ของพื้นที่โครงการ	- ภายในพื้นที่โครงการ	- โครงการจัดให้มีพื้นที่สีเขียว 4,200 ตร.ม เป็นร้อยละ 5.7 ของพื้นที่โครงการ โดยแบ่งเป็นพื้นที่ไม้ดอก ไม้ประดับ และไม้ยืนต้น	-	ภาพที่ 2.2-33
2. ดูแลรักษาดันไม้ให้เป็นระเบียบและสวยงามอยู่เสมอ	- ภายในพื้นที่โครงการ	- โครงการมีการดูแล บำรุงรักษาดันไม้ให้เป็นระเบียบ และสวยงามอยู่เสมอ และทำการปลูกต้นไม้ทดแทนหากพบต้นไม้ตายหรือไม่เจริญเติบโต	-	ภาพที่ 2.2-37



ภาพที่ 2.2-1 การทำความสะอาดถนนภายในโรงงาน



ภาพที่ 2.2-2 ป้ายจำกัดความเร็ว

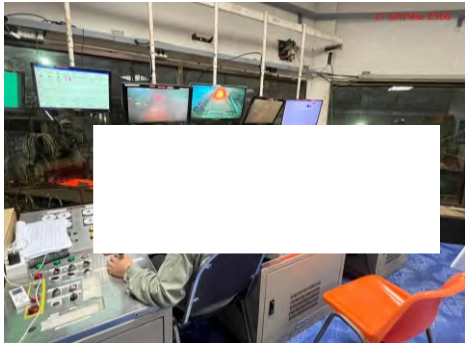


ภาพที่ 2.2-3 การสวมใส่อุปกรณ์ป้องกันเสียง/อุปกรณ์ป้องกันส่วนบุคคล



ภาพที่ 2.2-4 การติดตั้งป้ายเตือนการสวมใส่อุปกรณ์ป้องกันอันตรายส่วนบุคคล (PPE)





ภาพที่ 2.2-5 ห้อง Control Room



ภาพที่ 2.2-6 ระบบบำบัดน้ำเสียสำเร็จรูป  
ชนิดเกราะ-กรองเติมอากาศ



- หล่อเย็นทางอ้อม (Cooling Tower) -



- น้ำหล่อเย็นทางตรง -

ภาพที่ 2.2-7 ระบบปรับปรุงคุณภาพน้ำจากกระบวนการผลิต



ภาพที่ 2.2-8 รางระบายน้ำฝน



ภาพที่ 2.2-9 ป้ายรณรงค์อนุรักษ์สัตว์น้ำและป่าชายเลน และประกาศการจัดการด้านสิ่งแวดล้อม





ภาพที่ 2.2-10 ป้ายรณรงค์ให้พนักงานช่วยกันประหยัดน้ำ



ภาพที่ 2.2-11 ป้ายรณรงค์การลดใช้พลังงานและประหยัดการใช้ไฟฟ้า



ภาพที่ 2.2-12 ภาพขณะรองรับมูลฝอย



ภาพที่ 2.2-13 โรงเก็บกากของเสีย



ภาพที่ 2.2-14 พื้นที่จัดเก็บสเกลเหล็ก



ภาพที่ 2.2-15 พื้นที่จัดเก็บเศษเหล็ก



ภาพที่ 2.2-16 การจัดเก็บน้ำมันจากระบบปรับปรุง  
คุณภาพน้ำหมุนเวียน/ถังเหล็กปนเปื้อนน้ำมัน



ภาพที่ 2.2-17 ป้อมยามบริเวณทางเข้า-ออกโรงงาน



ภาพที่ 2.2-18 ตาชั่งน้ำหนักรถขนส่ง



ภาพที่ 2.2-19 การปิดคลุมรถบรรทุก



ภาพที่ 2.2-20 บ่อพักน้ำฝน





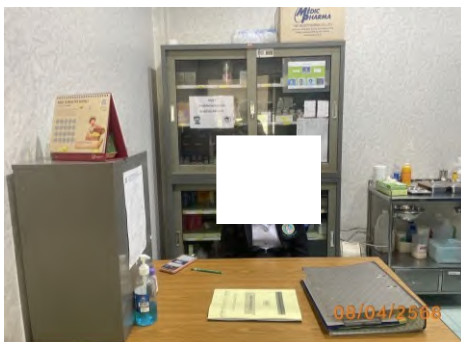
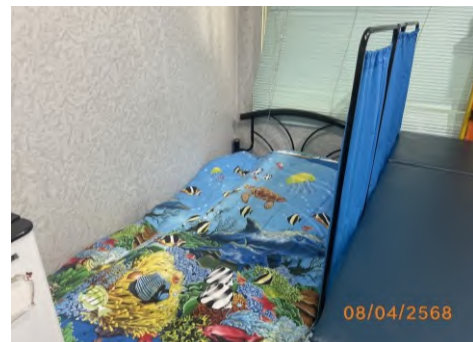
ภาพที่ 2.2-21 บ่อพักน้ำทิ้ง



ภาพที่ 2.2-22 ป้ายเตือนพื้นที่อันตรายจากเสียงดัง



ภาพที่ 2.2-23 กล่องรับความคิดเห็น



ภาพที่ 2.2-24 ห้องพยาบาลและรถรับส่งผู้ป่วย



ห้องน้ำ ห้องส้วมส่วนโรงงาน



ห้องน้ำ ห้องส้วมส่วนสำนักงาน

ภาพที่ 2.2-25 ห้องน้ำ ห้องส้วม

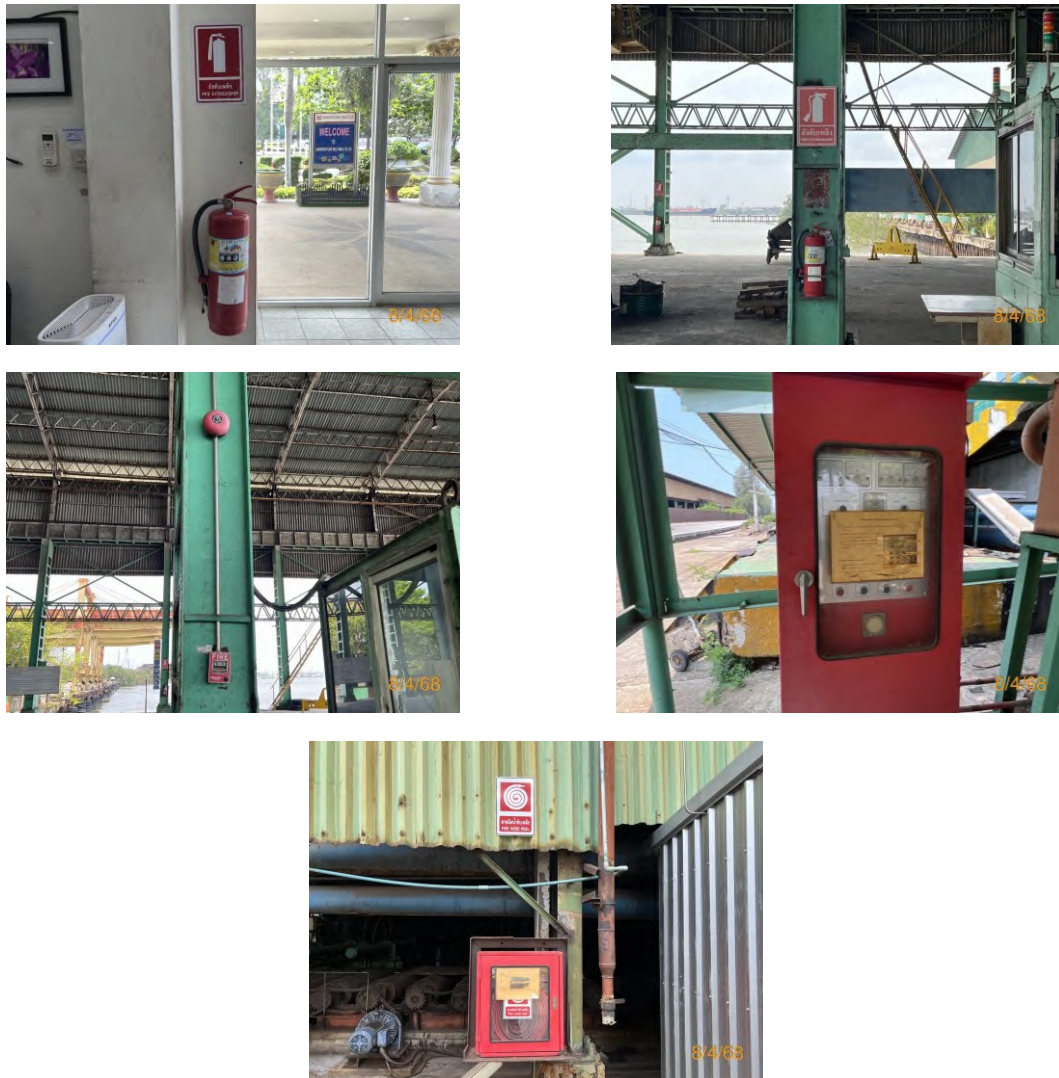


ภาพที่ 2.2-26 พัดลมระบายอากาศ



ภาพที่ 2.2-27 แผนผังแสดงจุดติดตั้งอุปกรณ์ดับเพลิงและจุดรวมพล





ภาพที่ 2.2-28 การติดตั้งอุปกรณ์ป้องกันอัคคีภัย



ภาพที่ 2.2-29 ป้ายเตือนความปลอดภัยบริเวณสถานีควบคุมความดันและวัดปริมาณก๊าซ





ภาพที่ 2.2-30 ถังดับเพลิงบริเวณสถานีควบคุมความดันและวัดปริมาณก๊าซ



ภาพที่ 2.2-31 ลูกศรแสดงทิศทางการไหลของก๊าซ

ภาพที่ 2.2-32 ป้ายขั้นตอนปฏิบัติเมื่อเกิดเหตุฉุกเฉิน

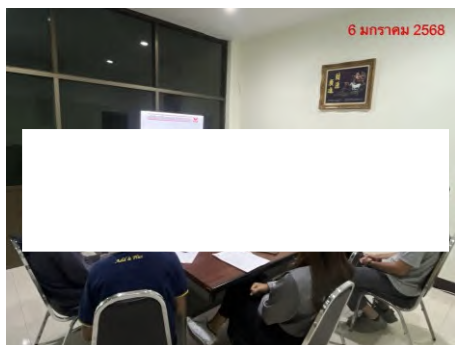


ภาพที่ 2.2-33 พื้นที่สีเขียว





ภาพที่ 2.2-33 (ต่อ) พื้นที่สีเขียว



ภาพที่ 2.2-34 การอบรมพนักงานใหม่



ภาพที่ 2.2-35 รถเก็บขนมูลฝอยทั่วไป



ภาพที่ 2.2-36 การขุดลอกรางระบายน้ำและบ่อเกรอะ



ภาพที่ 2.2-37 การบำรุงรักษาพื้นที่สีเขียว



ภาพที่ 2.2-37 (ต่อ) การบำรุงรักษาพื้นที่สีเขียว



ภาพที่ 2.2-38 ภาชนะเก็บกากตะกอน